



Centrum sociálních služeb Praha

CENTRUM SOCIÁLNÍCH SLUŽEB PRAHA

Výroční zpráva
za rok
2020



ÚVODNÍ SLOVO ŘEDITELE

Centrum sociálních služeb Praha je příspěvková organizace hlavního města Prahy, poskytující primárně terénní, ambulantní a pobytové služby široké škále osob v tíživých životních nebo sociálních situacích.

Minulý rok jsme se stejně jako ostatní poskytovatelé sociálních služeb octli v první linii při řešení nepříznivých dopadů rozsáhlé koronavirové krize. Během první vlny epidemie jsme byli distribučním místem ochranných prostředků pro všechny oblasti sociálních služeb v Praze, fungujícím v režimu 24/7. Této bezprecedentní krizi jsme dále přizpůsobili chod všech našich služeb a byli jsme klientům k dispozici v náročných situacích, do kterých se vinou epidemie dostali, ať už to byly ekonomické ztráty, ztráty bydlení, dopady na duševní zdraví, nebo náročné rodinné situace, které často ústily v domácí násilí.

Kromě toho jsme se ujali koordinace celé řady humanitárních opatření, zaměřených především na pomoc lidem bez domova. Po celý rok jsme uváděli v součinnost sociální práci na čtyřech humanitárních hotelích. Od podzimu jsme ve spolupráci s našimi partnery, především neziskovými organizacemi, zajistili fungování zařízení pro osoby bez domova v izolaci či karanténě s nákazou covid-19 a možnost testování v místech, na kterých lidem bez domova poskytujeme ubytování především v mrazech a nepříznivém počasí.

Výrazně jsme rozšířili zázemí pro rozvoj kvality a kapacit sociálních služeb, vzniklo nové metodické oddělení, díky kterému bylo možné věnovat mnohem větší pozornost rozvoji kvality jednotlivých složek. Připravili jsme také novou službu určenou nízkopříjmovým skupinám Pražanů - nábytkovou banku, fungující od ledna 2021.

Centrum sociálních služeb Praha sehrávalo roli poskytovatele sociálních dalších služeb podle potřeb Prahy a zároveň podporovalo ostatní poskytovatele v roli klíčové organizace Magistrátu hlavního města Prahy v oblasti sociálních politik.



Mgr. Martin Šimáček, ředitel Centra sociálních služeb Praha

OBSAH

Organizační struktura	4
Terénní programy pro osoby bez přístřeší	5
Lod' Hermes – noclehárna	8
Azylový dům s ošetrovatelskou službou ADOS	10
Azylový dům Skloněná	12
Azylový dům Michle	14
Azylový dům pro rodinu s dětmi	17
Azylový dům pro matky s dětmi	19
Azylový dům Šromova	20
Azylový dům pro ženy	21
Sociální byty CSSP	22
Informační a poradenské centrum Kontakt	24
Resocializační a reintegrační programy	27
Intervenční centrum	30
Krizové centrum RIAPS	32
Poradna pro rodinu, manželství a mezilidské vztahy	33
Pražská linka důvěry	36
Triangl – centrum pro rodinu	40
Pražské centrum primární prevence	42
Hospodářsko-technická správa	44
Projekty	46

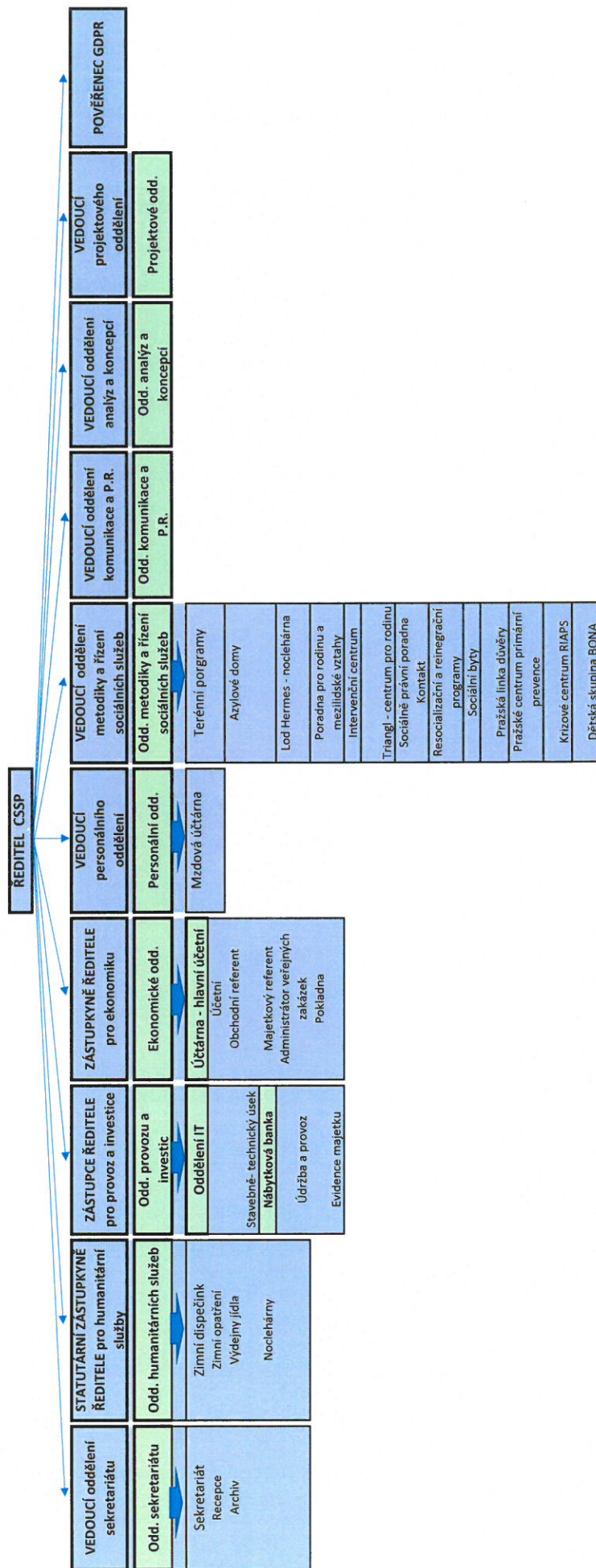
Finanční část

Zpráva o výsledku hospodaření za rok 2020

Přílohy

ORGANIZAČNÍ STRUKTURA CENTRA SOCIÁLNÍCH SLUŽEB PRAHA 2020

Organizační struktura Centra sociálních služeb Praha



TERÉNNÍ PROGRAMY PRO OSOBY BEZ PŘÍSTŘEŠÍ

Název pracoviště: **Terénní programy pro osoby bez přístřeší**

Adresa pracoviště: **Donovalská 1658/30, Praha 11 – Chodov
Na Harfě 712/7, 190 00 Praha 9 – Vysočany**

Kontakty: **Donovalská: +420 739 440 771, +420 732 410 438
Na Harfě: +420 605 351 332, +420 732 574 237,
+420 731 670 315, +420 731 422 585**

Email: Emailové adresy s telefonními čísly a jmény pracovníků, jsou k nalezení na webových stránkách CSSP (www.csspraha.cz) v sekci „kontakty“.

Terénní programy pro osoby bez přístřeší jsou službou, která je zaměřená na monitorování území hlavního města Prahy, poskytování sociální práce osobám bez domova takto nalezeným a na celkové řešení jejich nepříznivé situace, do kterého spadá, mimo jiné i „obyčejné“ zmírňování dopadů absence bydlení na člověka. Mezi hlavní monitorované místa patří například podmostí, nevyužívané stavby, lesy, parky, zastávky MHD, obchodní centra a mnoho dalších míst, na kterých se dá přečkat noc, postavit stan či jakýkoli jiný provizorní přístřešek.

Účelem terénní sociální práce je zprostředkování prvního kontaktu, který často lidé bez domova sami od sebe nevyhledávají či z nejrůznějších důvodů vyhledat nemohou. V rámci tohoto kontaktu je poskytováno sociální poradenství, základní ošetrovatelská činnost či v neposlední řadě poskytování potřebného ošacení, hygienických potřeb, volně prodejného zdravotnického materiálu a léků, potravin, a v zimě také spacáků, stanů, alumatek a dalších věcí zmírňujících zimní počasí. Cílem Terénních programů je nejen změkčování rizikového způsobu života osob bez domova, poskytování pomoci na jejich cestě k opětovnému začlenění do společnosti, ale také mapování míst, na kterých se problematika bezdomovectví vyskytuje a v jaké míře.

Kapacita terénních programů je stanovena tak, že jeden pracovník dokáže v jednu chvíli efektivně řešit jednoho klienta. Při aktuálním počtu 11 aktivních pracovníků Terénních programů je kapacita v jeden okamžik 11 klientů. Denní kapacita je také nastavena, ale nestává se, že by byla naplněna, a to zejména z časových důvodů, kdy přejezdy, chůze i samotné kontakty a intervence jsou časově různě dlouhé.

Popis činnosti pracoviště v roce 2020:

Rok, složený ze dvou „dvacítek“ byl z pohledu pracovníků Terénních programů Centra sociálních služeb Praha naprosto novým, čemuž na jeho začátku nic nenasvědčovalo. Jako každý rok byly Terénní programy CSSP součástí provozu v tzv. zimních opatřeních, které Centrum sociálních služeb Praha s podporou Magistrátu hlavního města koordinují.

V důsledku situace, která nastala kvůli počátku současné pandemické situace, se zimní opatření ukončily, již začátkem března 2020 a provoz Terénních programů se vrátil k letnímu standardnímu provozu. Následovaly dva měsíce standardního provozu Terénních programů spočívajícího v aktivním vyhledávání osob bez domova a v sociální

práci, která našim klientům pomáhá i se sebemenšími úkony, které jim můžou usnadnit a zpříjemnit jejich nepříznivou životní situaci. Poskytování potravin, potřebného ošacení, pomáhání s komunikací s úřady a jinými institucemi, doprovody, převozy, ale také „obyčejné“ vyslechnutí, porozumění a další. To vše jsou věci, které osobám bez domova mohou pomoci s postupným návratem do společnosti. Nového virové onemocnění, které ve výsledku ovlivnilo chod celé České republiky, zapříčinilo také změnu v chodu Terénních programů. Hlavním symbolem se stala distribuce roušek a dezinfekčních prostředků mezi osoby bez domova, které by k těmto věcem získávali přístup obtížněji. Všichni jsme se učili novým věcem, a proto se nedílnou součástí všech kontaktů s klienty stala i osvěta, jak přistupovat k onomu onemocnění, a co dodržovat, aby se minimalizovalo riziko nákazy.

V té době vznikl plán, jak dostat co nejvíce osob z ohrožených skupin do bezpečí, a tak bylo spuštěno ubytování osob bez domova v pražských hotelech. Podmínky pro ubytování byly věk nad 60 let a k tomu jakékoli zdravotní potíže. Před těmito hotely ještě vznikala stanová městečka, která měla totožný cíl, avšak jinou formu, a to postarat se o osoby bez domova, a to vše formou terénních programů, respektive pod jejich záštitou.

Část terénních pracovníků byla z tohoto důvodu přemístěna na dva tyto hotely, kde se intenzivně věnovali sociální práci s ubytovanými klienty. Pracovníci se museli rychle sžít s jiným charakterem sociální práce, typickým spíše pro pobytové, nikoli terénní služby. Tuhle práci budou vykonávat až do června roku 2021. Díky tomuto přesunu vznikla potřeba lehce upravit i režim práce Terénních programů CSSP. Terénní pracovníci byli zaměřeni na distribuci ochranných pomůcek, dezinfekčních prostředků, potravin a ošacení. Zároveň s přesunem významné části pracovníků TP byli ti stávající zaměřeni na nejrizikovější místa a využívání ke všemu, co bylo vzhledem k pandemické situaci zapotřebí. Klasická náplň Terénních programů byla dočasně nespecifikovaná, neb každou chvíli se něco změnilo a vznikaly nové a nové potřeby.

S nástupem zimních měsíců a začátkem zimních opatření pro osoby bez domova se částečně vše vrátilo k „normálu“. Terénní programy vykonávají svou obvyklou činnost během zimních měsíců, jejímž základem je záchrana lidského života.

Statistika pracoviště za rok 2020:

Počet zrealizovaných kontaktů terénního programu CSSP za roky 2011 – 2020			
Rok	Muži	Ženy	Celkem
2011	10 187	4 849	15 036

2012	11 352	6 013	17 365
2013	11 475	6 456	17 931
2014	11 563	6 383	17 946
2015	12 494	5 458	17 952
2016	11 679	4 854	16 533
2017	12 141	4 967	17 108
2018	12 934	3 568	16 502
2019	12 758	3 341	16 099
2020	10 617	2 658	13 275

LOĎ HERMES – NOCLEHÁRNA

Název pracoviště: **Lod' Hermes - noclehárna**

Adresa pracoviště: **Nábřeží Kapitána Jaroše, pod Štefáníkovým mostem,
Praha 7/ levý břeh**

Telefon na pracoviště: **+420 774 986 792**

Email na pracoviště: recepce.hermes@csspraha.cz

Noclehárna na lodi Hermes je největší noclehárnou v hlavním městě Praha co do kapacity. Posláním služby je podpora při stabilizaci situace osob, které se ocitly v důsledku tíživých sociálních a životních podmínek bez domova nebo možnosti jiného ubytování. V provozu je každý den od 19:30 do 6:30. Lod' Hermes nabízí možnosti noclehu v pěti až osmi lůžkových kajutách. Klientům dále nabízí dostatečně velké prostory pro osobní hygienu. Vedle těchto prostor je také možné využít společenskou místnost s televizí a kontaktní místnost. Sociální službu může klient využít i se svým psem.

Přímo na lodi Hermes je poskytováno základní sociální poradenství a psychologické poradenství. Uživatelé jsou v pravidelných konzultacích během individuálního plánování informováni o následných službách. Zdravotní ošetřovna je zajišťována dobrovolníky z iniciativy Medici na ulici. V omezeném množství je k dispozici sociální šatník. Ve všední dny je klientům také poskytováno jídlo (12:00 – 14:00).

Kapacita služby

Celkem	184
Muži	137
Ženy	45
Uživatelé se psem	2

Popis činnosti pracoviště v roce 2020:

Rok 2020 byl silně ovlivněn protiepidemickými opatřeními v boji s nákazou covid-19. Nedostatečná znalost nemoci a jejích projevů vedla vedení k přerušení poskytování služby v rámci lodi Hermes. Důvodem byla zejména nejistota, jakým způsobem by se mohla nákaza šířit mezi tolika uživateli využívajícími jedno zařízení. Flexibilně se našla náhradní řešení v podobě menších azylových domů a ubytoven, kde se dal lépe kontrolovat zdravotní stav uživatelů.

V době, kdy nebyla noclehárna Hermes využívána, tak byl prostor a čas na generální údržbu, která byla následována snížením kapacity noclehárny, což pomohlo navýšit standart poskytování služby, který mohli uživatelé v říjnu 2020 po návratu do noclehárny ocenit.

Statistika pracoviště za rok 2020:

Statistika lodi Hermes - 2020									
Měsíc	Celkem	Muži	Ženy	Noví	Počet neplaticích	Odmítnutí			Poznámky
						A	B	D	
Leden	3306	2628	678	86	3306	25	0	0	
Únor	3153	2557	596	63	3153	33	0	0	
Březen	2214	1839	375	36	2214	17	0	0	
Duben									uzavřeno Covid19 - náhradní provoz Michle I.
Květen									
Červen									
Červenec									
Srpen									
Září									
Říjen	233	177	56	18	233	5	0	0	
Listopad	1944	1617	327	80	1944	47	0	0	
Prosinec	2310	1935	375	50	2310	42	0	0	
Celkem	13160	10753	2407	333	13160	169	0	0	

Plány pracoviště do roku 2021:

Cílem pro rok 2021 je pravidelná aktualizace metodických dokumentů potřebných pro provoz služby. Již zmíněná spolupráce s dalšími službami bude i nadále rozvíjena. Plánována je také rozsáhlá rekonstrukce dřevěných podlah ve společných prostorách Lodi Hermes. Prioritou však stále zůstává dále prohlubovat a zdokonalovat vztahy s klienty a v rámci využívání služby zefektivnit vzájemnou spolupráci.

AZYLOVÝ DŮM S OŠETŘOVACÍ SLUŽBOU ADOS

Název pracoviště: **Azylový dům s ošetrovatelskou službou ADOS**

Adresa pracoviště: **Šromova 861, 198 00 Praha 9 – Černý Most**

Telefon na pracoviště: **PO – NE (včetně svátku) 8:00 – 20 hod. +420 734 182 686**

Email na pracoviště: jana.reichlova@csspraha.cz

Posláním ADOS je nahradit osobám bez přístřeší (muži i ženy starší 18 let) s nepříznivým zdravotním stavem možnost domácího léčení, a to prostřednictvím poskytnutí základní ošetrovatelské péče a ubytování na přechodnou dobu (služba je poskytována za úhradu) a pomoci jim se začleněním do společnosti.

Dále musí zájemci o službu splňovat následující podmínky – schopnost dorozumět se v českém jazyce, prokázat svojí totožnost (OP není podmínkou), přicházejí na základě předchozího doporučení, jejich stav nevyžaduje pobyt ve zdravotnickém zařízení, jsou soběstační při pohybu po budově i venku (může se jednat o samostatnou chůzi, ale také o chůzi o berlích nebo o holi, či jízdu na invalidním vozíku), včetně vstávání z lůžka, přesunu na vozík a podobně, netrpí akutním psychiatrickým či infekčním onemocněním a po dobu pobytu jsou schopni abstinovat (alkohol i návykové látky).



Popis činnosti pracoviště v roce 2020:

Rok 2020 byl v ADOS ovlivněn zejména dvěma faktory, a to rekonstrukcí objektu a pandemií Covid-19.

Do července 2020 probíhala rozsáhlá rekonstrukce objektu, v rámci, při níž byla dočasně snížena kapacita zařízení. Po rekonstrukci však mají uživatelé služby mnohem hezčí a lepší podmínky při využívání naší služby. Od 1.8.2020 byla kapacita opět vrácena na 26 lůžek.

Pandemie Covid-19 průběžně ovlivňovala realizaci služby od března 2020. ADOS byl ale po celou dobu pandemie stále v provozu a jako jeden z mála azylových domů i během nouzového stavu přijímal nové klienty do služby. Od 1.9.2020 dokonce bylo v ADOS vyčleněno 6 lůžek pro Covid pozitivní uživatele.

Statistika pracoviště za rok 2020:

Po dobu nouzových opatření Covid 19 od března 2020 pobyt uživatelů prodlužován nad rámec půlročního pobytu.

Nově uzavřených SPSS 91 + 11 platných SPSS přecházelo z 2019

Celkem: 102 uživatelů s průměrnou délkou pobytu 5 měsíců

97 % muži

3 % ženy

Kapacita lůžek 20: průměrná denní obsazenost – 17 uživatelů

Kapacita lůžek 26: průměrná denní obsazenost - 20 uživatelů + 6 vyčleněných lůžek pro covid pozitivní

Plány pracoviště do roku 2021:

V roce 2021 služba ADOS i nadále bude realizována zejména s ohledem na pomoc našim uživatelům.

Na začátku roku 2021, ve spolupráci s Covid hotelem, budeme dále připraveni poskytovat pomoc i lidem bez domova s nařízenou izolací nebo karanténou z důvodu Covid-19.

V průběhu roku 2021 pak chystáme i úpravu některých vnitřních pravidel pracoviště, a to se zaměřením na zvýšení samostatnosti těchto osob a respektování jejich individualit.



AZYLOVÝ DŮM SKLONĚNÁ

Název pracoviště: **Azylový dům Skloněná**

Adresa pracoviště: **Malá Skloněná 521, Praha 9, Vysočany**

Telefon na pracoviště: **+420 284 825 241**

Email na pracoviště:

Azylový dům Skloněná pomáhá mužům v překlenutí složité životní situace ohrožující jejich fungování v běžném životě. ADS poskytuje uživatelům sociální služby ubytování a nabízí klidový prostor a odbornou pomoc, příp. její zprostředkování pro vyřešení nejzávažnějších překážek pro samostatný a plnohodnotný život ve společnosti.

Popis činnosti pracoviště v roce 2020:

Zajištění podmínek pro přípravu stravy nebo pomoc při zajištění stravy. Uživatel má možnost si připravovat stravu z vlastních potravin ve společných kuchyňkách se základním vybavením.

Poskytnutí ubytování, včetně zajištění podmínek pro osobní hygienu, úklid, praní a žehlení osobního prádla a výměnu ložního prádla. Ubytování je poskytováno ve dvoulůžkových pokojích, je zajištěna pravidelná výměna ložního prádla, uživatelé si mohou zapůjčit žehličku, sušák na prádlo a pomůcky pro úklid, uživatelé služby mohou využívat společenskou místnost s televizí, knihovnu.

Pomoc při uplatňování práv, oprávněných zájmů a při obstarávání osobních záležitostí. V polovině roku 2020 byla v AD Skloněná dokončena rekonstrukce budovy, která probíhala při běžném provozu služby po dobu jednoho roku. Rekonstruovány byly ubytovací jednotky, kuchyňky, sociální zařízení a chodby. Rekonstrukce se týkala také všech rozvodů elektřiny a rozvodů vody.

V roce 2020 byla práce zaměstnanců azylového domu zaměřena především na bezpečné prostředí pro uživatele v rámci Covid-19, tak aby se dokázali v situaci orientovat, měli dostatek informací, ochranné pomůcky a byli, co nejvíce ochráněni před nemocí. V důsledku všech opatření bylo pro uživatele náročnější vyřešit svoji situaci, proto byla práce zaměřena na podporu, tak, aby se uživatelé mohli se situací dobře vypořádat. Častěji jsme spolupracovali s jinými službami poskytující psychologické poradenství, krizovou pomoc apod.

Statistika pracoviště za rok 2020:

V roce 2020 byla poskytnuta sociální služba 128 uživatelům, se kterými byla uzavřena Smlouva o poskytnutí sociální služby, z toho převod z roku 2019 byl v počtu 22 uživatelů. Za rok 2020 bylo přijato 106 zájemců, odešlo 87 uživatelů.

Plány pracoviště do roku 2021:

V roce 2021 se chceme zaměřit na volnočasové aktivity pro uživatele, např. filmový klub, základy PC, vybudování posilovny, workshopy a semináře ohledně dluhů a závislostí.

AZYLOVÝ DŮM MICHLE

Název pracoviště: **Azylový dům Michle**

Adresa pracoviště: **Chodovská 3137/6, 141 00 Praha 4**

Telefon na pracoviště: **recepce tel. 734 280 424**

Email na pracoviště: michle.recepce@csspraha.cz, magdalena.melusova@csspraha.cz

Azylový dům Michle poskytuje pobytovou službu na maximální možnou dobu jednoho roku. Cílovou skupinu tvoří muži starší 18 let, kteří se ocitli v nepříznivé sociální situaci související se ztrátou bydlení. Mimo jiné poskytujeme sociální službu také mužům podmíněčně propuštěným z výkonu trestu, kteří nemají možnost zajistit si běžné bydlení. Azylový dům se nachází v blízkosti zastávky MHD Teplárna Michle. Jedná se o přízemní budovu. Součástí pozemku, na kterém se budova nachází, je menší travnatá plocha, kde jsou v letních měsících uživatelům k dispozici zahradní lavičky a



stůl. Celková ubytovací kapacita azylového domu činí 25 lůžek. Ubytovaní je poskytováno v 7 dvoulůžkových a 11 jednolůžkových pokojích. Každá ubytovací jednotka je vybavena standardními lůžky, skříní, stolem, židlemi, lednicí a vlastním sociálním zařízením.

Spolupráci s uživateli zajišťuje sociální pracovníce a vedoucí azylového domu. V budově je recepce, jejíž nepřetržitý provoz zajišťuje pět pracovníků v sociálních

službách.

V azylovém domě mají uživatelé možnost využít společenskou místnost s televizí. V té je zároveň umístěna posilovací lavice pro sportovní vyžití. Uživatelé služby mají k dispozici knihovnu a počítač připojený k internetu. V objektu se nachází sušárna prádla a dvě kuchyňky, které uživatelům slouží k přípravě jídla. Uživatelé také mohou využít doplňkových služeb bez poplatku, jako je zapůjčení žehličky, žehlicího prkna a sušáku. Dále mohou uživatelé využít šatní a potravinovou banku. Mezi zpoplatněné doplňkové služby patří využití pračky a sušičky.

Popis činností v roce 2020:

V průběhu roku 2020 došlo k personálním změnám jak ve vedoucí funkci zařízení, tak i na pozici sociální pracovníce. Zaměstnanci AD se zaměřují zejména na pomoc uživatelům s překonáváním jejich tíživé situace s ohledem na jejich potřeby a na motivaci uživatelů ke změně. Dále poskytují uživatelům propojení s dalšími sociálními službami dle jejich potřeb, spolupracují s Úřady práce, dalšími potřebnými úřady,

nemocnicemi, léčebnami a v případě potřeby jsou schopni zajistit i doprovod uživatele do potřebných institucí.

Statistika pracoviště v roce 2020:

V roce 2020 byla sociální služba poskytnuta celkem 43 uživatelům, z toho 18 uživatelů využívalo sociální službu již od předchozího kalendářního roku. V roce 2020 odešlo celkem 22 uživatelů. Do přirozeného sociálního prostředí odešlo 11 uživatelů. Do jiných pobytových zařízení, ústavních zařízení a pobytových služeb sociální péče odešlo 7 uživatelů a 4 uživatelé odešli do jiného typu bydlení. Věkový průměr uživatelů v roce 2020 byl 54 let.



Plány pracoviště do roku 2021:

V roce 2021 plánujeme nově vymalovat vnitřní prostory a také výměnu podlahových krytin v celém azylovém domě. Vzhledem k tomu, že se AD nachází v blízkosti hlavní komunikace a je zde velký pohyb osob, trvá v roce 2021 nadále náš záměr celý objekt oplotit. Na oplocený pozemek plánujeme umístit kotce pro psy a zbytek pozemku využít jak pro volnočasové aktivity (např. pěstování zeleniny), tak i odpočinek uživatelů. Dále plánujeme vytvoření volnočasových aktivit, jako kurzů základů používání PC, společného vaření apod.





AZYLOVÝ DŮM PRO RODINY S DĚTMI

Název pracoviště: **Azylový dům pro rodiny s dětmi**

Adresa pracoviště: **Horáčkova 1096/3, 140 00 Praha 4**

Telefon na pracoviště: **+420 222 201 612, +420 730 551 945**

Email na pracoviště: **martina.karova@csspraha.cz**

Azylový dům pro rodiny s dětmi poskytuje pobytovou službu na dobu maximálně 12 měsíců. Služba je určena pro rodiny s dětmi, včetně rodin s jedním rodičem samoživitelem, které se ocitly z různých důvodů bez přístřeší, a není v jejich silách tuto krizovou životní situaci samostatně řešit. Azylový dům nabízí rodinám klidný bezpečný prostor a odbornou pomoc při řešení jejich složitých životních situacích.

Kapacita azylového domu je maximálně 35 lůžek. V prostorách azylového domu se nachází 12 ubytovacích jednotek s vybavenou kuchyňskou linkou a koupelnou, jedna ubytovací jednotka je bezbariérová. Maximální počet osob, které je možné v rámci jedné rodiny ubytovat je 5. K dispozici jsou rodinám také dvě společné kuchyňky, společenské místnosti, herny pro děti, počítač s internetem, prádelna a zahrada s herními prvky pro děti.

Popis činnosti pracoviště v roce 2020:

Rok 2020 významně ovlivnila epidemie COVID19 nadále ale pokračovala práce na vylepšování prostor azylového domu a rozšiřování jeho vybavení. Ubytovací jednotky byly vybaveny televizory a nově bylo do azylového domu díky sponzorskému daru zavedeno wi-fi připojení.

Pandemie utlumila společné aktivity s klienty, i tak ale probíhala společná komunitní setkání a došlo k realizaci několika úspěšných společných akcí, jako například grilování na zahradě a Mikulášská nadílka. Během léta byly organizovány volnočasové aktivity s dětmi žijícími v azylovém domě – společné vaření, zahradničení a tvoření. Hodně energie a podpory bylo věnováno do online výuky a doučování dětí v azylovém domě. Nově mohli klienti využít možnost psychologického poradenství, do azylového domu docházel psycholog a konzultace s ním byly velmi vyhledávané.

Během roku 2020 došlo k rozvoji spolupráce s různými nadacemi, pravidelně také přicházela pomoc z Potravinové banky, dařilo se tak zajišťovat potravinovou a materiální pomoc pro klienty ve finanční tísní. Díky spolupráci s nadacemi a neziskovými organizacemi se podařilo čtyřem rodinám, které odcházeli do běžného bydlení, zajistit základní vybavení do jejich nového bydlení.

Statistika pracoviště za rok 2020:

V průběhu roku 2020 bylo přijato 56 žádostí o poskytnutí sociální služby. Službu využilo celkem 79 klientů, z toho 43 dětí. Z azylového domu v průběhu roku odešlo 48 klientů, téměř 70 % z nich odešlo do přirozeného sociálního prostředí.

Plány pracoviště do roku 2021:

Naším cílem je nadále zlepšovat kvalitu poskytovaných sociálních služeb, abychom Našim klientů poskytl co nejvíce klidný bezpečný prostor a odbornou pomoc při řešení jejich složitých životních situací.

AZYLOVÝ DŮM PRO MATKY S DĚTMI

Název pracoviště: **Azylový dům pro matky s dětmi**

Adresa pracoviště: **Jasmínová 2904/35, 106 00 Praha 10**

Telefon na pracoviště: **+420 272 657 058**

Email na pracoviště: lada.kellnerova@csspraha.cz

Azylový dům pro matky s dětmi poskytuje své služby v souladu se zákonem č. 108/2006 Sb., o sociálních službách. Cílovou skupinou jsou matky s dětmi do 12 let, které se ocitly z různých důvodů bez přístřeší, a není v jejich silách tuto krizovou životní situaci samostatně řešit.

Azylový dům umožňuje matkám s dětmi ubytování v maximální délce jeden rok, nabízí klidový prostor a odbornou pomoc pro vyřešení překážek na cestě k samostatnému a plnohodnotnému životu. Je zde 9 samostatných ubytovacích jednotek, které jsou vybaveny kuchyňským koutem, základním nábytkem a sociálním zařízením se sprchovým koutem. Děti mají k dispozici dva dětské koutky a v přilehlé zahradě dětské hřiště vybavené herními prvky. Uživatelky mohou využívat společnou kuchyňku, prádelnu se sušárnou a počítač s připojením na internet. Chod zařízení je zajišťován vedoucí pracoviště, sociální pracovníci a pracovníky v sociálních službách.

Popis činnosti pracoviště v roce 2020:

Rok 2020 byl převážně ovlivněn epidemiologickou situací spojenou s nákazou Covid-19. Proto změny a úpravy v poskytování služby souviseli s touto situací, byly dočasné a jejich cílem bylo zabránění šíření virového onemocnění a ochrana uživatelů služby a pracovníků. Všichni obyvatelé azylového domu včetně dětí se museli naučit nosit roušku ve všech společných prostorách, používat dezinfekci a být vnímavější ke svému zdravotnímu stavu. A však i přes tyto nepříznivé okolnosti se nám dařilo po celý rok poskytovat sociální službu s co nejmenším omezením.

Statistika pracoviště za rok 2020:

Celkem využilo sociální službu: 50 uživatelů (22 žen, 28 dětí).

Nastoupilo celkem: 30 uživatelů (13 žen, 17 dětí)

Ukončilo službu: 33 uživatelů (14 žen, 19 dětí)

Kam uživatelky odešly: sociální byt 1x, azylový dům 1x, ubytovna 1x, nájemní, podnájemní bydlení 7x, k příbuzným 4x.

Plány pracoviště do roku 2021:

V roce 2021 budeme i nadále pokračovat v naplňování a zlepšování kvality poskytování sociální služby. Zároveň je naším cílem snížit práh přijímání zájemkyň do služby, s čímž jde ruku v ruce provazba s ostatními sociálními službami i mimo CSSP.

AZYLOVÝ DŮM ŠROMOVA

Název pracoviště: **Azylový dům Šromova**

Adresa pracoviště: **Šromova 862/3, 198 00 Praha 9 – Černý Most**

Telefon na pracoviště: **+420 281 914 376**

Email na pracoviště:

Azylový dům Šromova poskytuje pobytovou službu mužům, ženám, samoživitelům nebo rodinám s dětmi na dobu nepřesahující 1 rok. Důvodem poskytnutí služby je nepříznivá situace, která je spojena se ztrátou bydlení. Posláním azylového domu je zmírnění životní krize a zabránění sociálního vyloučení osob, které jsou rozhodnuty svou nepříznivou sociální situaci aktivně řešit. Celková kapacita ubytování činí 66 lůžek, rozmístěných v bytech o velikosti 1kk a 2kk. Možné je ubytování maximálně 5členné rodiny. Hlavním kritériem pro přijetí do azylového domu je předchozí pobyt v jiném azylovém domě nebo podobném pobytovém zařízení. V budově je umístěna recepce, kde je nepřetržitý provoz. Spolupráci s uživateli zajišťují tři sociální pracovníci, vedoucí azylového domu, externí psycholog.

Popis služby v roce 2020:

V roce 2020 proběhla celková rekonstrukce všech prostor azylového domu. Rekonstrukce byla zaměřena na úpravu bytů pro uživatele i zázemí pracovníků azylového domu (sociální zařízení, kuchyňský kout, nové podlahové krytiny, osvětlení i pořízení nového nábytku). Po celé budově bylo zavedeno Wi-Fi internetové připojení pro uživatele. Kapacita byla v období rekonstrukce snížena na 50 lůžek.

Statistika pracoviště za rok 2020:

V roce 2020 využilo služeb Azylového domu Šromova 90 uživatelů, z toho 49 dospělých a 41 dětí. Během roku 2020 bylo podáno 68 žádostí o poskytnutí služby v celkovém počtu 142 zájemců.

AZYLOVÝ DŮM PRO ŽENY

Název pracoviště: **Azylový dům pro ženy**

Adresa pracoviště: **Šromova 862/3, 198 00 Praha 9 – Černý Most**

Telefon na pracoviště: **+420 731 056 738**

Email na pracoviště: **adsromova@csspraha.cz**

Azylový dům pro ženy poskytuje dočasné ubytování ženám starším 18 let, které se ocitly v nepříznivé situaci a přišly o bydlení. Ubytování je poskytováno v bytech o velikosti 1kk a 2kk, kdy daný byt sdílí více žen najednou. Maximální možná doba pobytu nepřekračuje 6 měsíců. V budově je umístěna recepce, kde je nepřetržitý provoz. Spolupráci s uživatelkami zajišťuje sociální pracovnice, vedoucí azylového domu, externí psycholog.

Popis činnosti v roce 2020:

V roce 2020 proběhla celková rekonstrukce všech prostor azylového domu. Rekonstrukce byla zaměřena na úpravu bytů pro uživatelky i zázemí pracovníků azylového domu (sociální zařízení, kuchyňský kout, nové podlahové krytiny, osvětlení i pořízení nového nábytku). Po celé budově bylo zavedeno wi-fi internetové připojení pro uživatelky. Kapacita byla v období rekonstrukce snížena na 11 lůžek.

Statistika služeb za rok 2020:

V roce 2020 využilo služeb Azylového domu pro ženy 27 uživatelek. Během roku 2020 bylo podáno 55 žádostí o poskytnutí služby.

Plány pracoviště do roku 2021:

V roce 2021 je naším cílem i nadále zkvalitňování poskytovaných služeb.

SOCIÁLNÍ BYTY

Název pracoviště: **Sociální byty**

Adresa pracoviště: **Šromova /3, 198 00 Praha 9 – Černý Most,**

Telefon na pracoviště: **+420 774 745 762, 731 680 326**

Email na pracoviště:

Středisko poskytuje tréninkové bydlení v malometrážních bytech. Většina našich bytů je rozmístěna po území hl. m. Prahy v běžné zástavbě, 6 bytů je umístěno v objektu AD Horáčkova.

Uživatelé jsou vybíráni prioritně z azylových domů CSSP, vždy na základě doporučení sociálních pracovníků. Pobyt v sociálních bytech je podmíněn aktivní spoluprací uživatelů se sociálním pracovníkem a jejich finančními možnostmi.

Sociální byty umožňují uživateli dlouhodobé (až 3 roky) a stabilní ubytování. Tento čas slouží nejdříve ke stabilizaci uživatelů. Spolu se sociální pracovníci tak např. hledají rovnováhu v hospodaření domácnosti; řeší svoji dluhovou situaci; integraci dětí ve školských zařízeních; trvalé zaměstnání; učí se překonávat a řešit krize, které mohou v životě nastat a udržet si přitom stabilní bydlení. V druhé polovině pobytu se potom aktivně zaměřujeme na hledání následného bydlení tak, aby po ukončení podnájemní smlouvy odcházeli uživatelé do samostatného bydlení.

V případě, že se ukáže, že klient ještě není dostatečně připraven na bydlení v bytě, doporučujeme klientovi podat si žádost zpět do azylového domu. Snažíme se tak předejít výraznějšímu zadlužení uživatele a zajištěním intenzivnější spolupráce se sociálními pracovníky posílit jeho kompetence.

Popis činnosti pracoviště v roce 2020:

V roce 2020 nedošlo ke změnám ve fungování služby.

Vlivem pandemie Covid-19 jsme mimo jiné řešily zvýšenou distribuci potravinové a hygienické pomoci, kterou jsme pravidelně rozvážely přímo do jednotlivých bytů.

Statistika pracoviště za rok 2020:

Pracoviště má k dispozici celkem 26 bytů. Z toho 2 má k dispozici IC a 3 RRP. V současné době tedy disponujeme 21 byty, které jsou nyní plně obsazené.

INFORMAČNÍ A PORADENSKÉ CENTRUM KONTAKT

Název pracoviště: **Informační a poradenské centrum Kontakt**

Adresa pracoviště: **Ječná 3, 120 00 Praha 2**

Telefon na pracoviště: **+420 222 515 400**

Email na pracoviště

V rámci poradny jsou poskytovány tři typy poradenství ve specializovaných poradnách.

Sociální poradna

V sociální poradně poskytujeme poradenství a informace o službách, které napomáhají k řešení náročných životních situací, do kterých se dostane čas od času každý z nás. Cílem našich služeb je napomoci Vám k zajištění nebo obnovení Vašich základních sociálních potřeb.

Právní poradna

Právní poradna nabízí právní poradenství v nepříznivých životních a sociálních situacích, a to zejména z hlediska občanského a rodinného práva.

Job klub

Součástí sociálně právní poradny Kontakt je poradna Job klub. Zde poskytujeme pracovní poradenství, podporu při hledání zaměstnání. V souvislosti s hledáním práce pak poskytujeme dále: přístup k internetu, pomoc s obsluhou PC a možnost využití telefonu.

Kapacita okamžitá je maximálně 6 uživatelů/30 denně.

Popis činnosti v roce 2020:

V souvislosti s pandemií Covid- 19 probíhalo v roce 2020 poskytování služeb většinou ve snížené míře, a to zejména v Job klubu, aby byl eliminován počet uživatelů využívajících služby zároveň. Zájem o poradenství byl v souvislosti s omezením pohybu v minulém roce nižší, nežli v letech předcházejících. Uživatelé řešili nejčastěji otázky spojené se ztrátou zaměstnání a s nedostatkem financí. Otázky se týkaly často dávek hmotné nouze a podmínek pro jejich přiznání. Četná byla také problematika týkající se rozvodů a související úpravou styků s dětmi. Na podzim byl aktualizován adresář služeb pro osoby bez přístřeší V Praze doma bez domova.

Statistika pracoviště za rok 2020:

Cílové skupiny	Pohlaví	Počet
oběti trestné činnosti	Muž	5
	Žena	11
oběti trestné činnosti Celkem		16
osoby bez přístřeší	Muž	142
	Žena	41
osoby bez přístřeší Celkem		183
osoby, které vedou rizikový způsob života nebo jsou tímto způsobem života ohroženy	Muž	886
	Žena	1078
osoby, které vedou rizikový způsob života nebo jsou tímto způsobem života ohroženy Celkem:		1964
		2147
rodiny s dítětem/děťmi	Muž	156
	Žena	980
rodiny s dítětem/děťmi Celkem		1136
osoby se zdravotním postižením	Muž	115
	Žena	274
osoby se zdravotním postižením Celkem		389
senioři	Muž	231
	Žena	449
senioři Celkem		680
Celkový součet uživatelů		4368

Typ komunikace	Typ výkonu	Počet
	Využití PC	246
	Využití telefonu	13
celkem		259
emailem	Asistence při hledání práce	6
	Kariérní poradenství	7
	Právní poradenství	80
	Sociální poradenství	98
	Zprostředkování navazujících služeb	28
emailem celkem		219
osobně	Asistence při hledání práce	261
	Dluhové poradenství	3
	Kariérní poradenství	302

	Pomoc při vyřizování osobních (právních) záležitostí	3
	Pomoc při vyřizování osobních (sociálních) záležitostí	12
	Právní poradenství	248
	Sociální poradenství	1216
	Zprostředkování navazujících služeb	209
osobně celkem		2254
telefonicky	Asistence při hledání práce	1
	Dluhové poradenství	2
	Kariérní poradenství	1
	Pomoc při vyřizování osobních (právních) záležitostí	2
	Pomoc při vyřizování osobních (sociálních) záležitostí	1
	Právní poradenství	533
	Sociální poradenství	1098
	Zprostředkování navazujících služeb	587
telefonicky celkem		2224
Celkový součet výkonů		4957

Plány pracoviště do roku 2021:

Vybudovat moderní poradnu reagující na potřeby klientů. Dále poskytovat bezplatné právní poradenství, sociální poradenství rozšířit o terénní formu (doprovody klientů na úřady, k lékaři).

Proměna pracovního poradenství v kontextu moderního trendu v oblasti. A připravuje se dluhové poradenství s akreditací k insolvenční a oddlužení.

RESOCIALIZAČNÍ A REINTEGRAČNÍ PROGRAMY

Název pracoviště: **Resocializační a reintegrační programy**

Adresa pracoviště: **Sokolovská 95/87, 180 00 Praha 8 - Karlín**

Telefon na pracoviště: **+420 266 311 053, +420 731 605 313**

Email na pracoviště: zuzana.stancova@csspraha.cz

RRP realizuje od roku 2001 odborné služby v oblasti postpenitenciární péče, alternativních trestů, specifických sociálních služeb v trestním řízení.

RRP realizuje pět základních programových modulů pro cílovou skupinu dospělých klientů (mužů i žen od 18 -ti let).

Prvním programem je RP „ALFA“, který je programem pro podmíněně odsouzené (obviněné nebo obžalované z trestného činu). Druhým programovým modulem je RP „BETA“, který je programem pro podmíněně propuštěné z výkonu trestu odnětí svobody (VTOS). Pro odsouzené, kteří se na podání žádosti o podmíněně propuštěné připravují ve VTOS. *Součástí RP „BETA“ je pobytový program REDITUM. Program je realizován v AD Michle, Chodovská 3137/6, Praha 4.* Třetím programovým modulem jsou Reintegrační programy, které jsou určené především těm, kteří byli zařazeni do RP „BETA“ a kterým byla zamítnuta žádost o podmíněné propuštění a další žádost o podmíněné propuštění, již nebudou podávat (propuštěným z VTOS). Čtvrtým programovým modulem jsou Doprovodné programy, které jsou určeny rodinám a sociálnímu okolí pachatelů trestné činnosti, odsouzených či vězněných osob, kteří potřebují řešit problematiku potrestání člena rodiny, známého nebo potřebují odbornou radu či podporu. Pátým programovým modulem je specializovaný program pro cizince s názvem „INSIGHT“. Jde o specializovaný poradenský program pro cizince, kteří vykonávají v ČR nepodmíněný trest odnětí svobody.

Jde především o ty cizince, kteří mají na území ČR povolen některý ze zákonných pobytů (např. azyl, vízum, trvalý pobyt, zelenou, či modrou kartu). Většina těchto cizinců má ve spojení se spácháním trestné činnosti na území ČR uloženo vyhoštění nebo jim v následné době hrozí zrušení různých druhů pobytu v ČR s následným správním vyhoštěním (326/1999 Sb. Zákon o pobytu cizinců na území České republiky). Odborné sociální poradenství realizované na tomto pracovišti, nabízí komplexní řešení problémů souvisejících s páčáním trestné činnosti a výkonem trestu odnětí svobody.

Formy práce RRP

Odborné sociální a sociálně – právní poradenství ve smyslu řešení trestně právních otázek, dluhů a sociálních problémů.

Psychosociální poradenství a trénink (individuální práce s prvky psychoterapie, sociální pedagogiky a sociální práce)

Programy jsou rozděleny především podle fází, ve kterých se případ nachází nebo podle potřeb a požadovaného druhu podpory a pomoci ze strany klientů odborných služeb RRP (podmíněně odsouzení, odsouzení ve VTOS, podmíněně propuštění z VTOS, rodiny a sociální zázemí pachatelů). Realizace odborného sociálního poradenství a

dalších forem odborné práce, nabízí komplexní řešení problémů souvisejících s pácháním trestné činnosti a výkonem trestu odnětí svobody. Jde o specifické programy pro výkon alternativního opatření trestu, výkon opatření uložených povinností pachatelům trestné činnosti, kterým tuto povinnost uložil soud (RP „ALFA a „BETA“). Dále pracoviště realizuje, vzdělávací aktivity pro odsouzené, odborné stáže pro pracovníky VS ČR a podílí se aktivně na rozvoji penitenciární a postpenitenciární práce v ČR.

Popis činnosti v roce 2020:

V roce 2020 pracoviště RRP pokračovalo v upevňování pozice v oblasti restorativní justice. Stabilně byl kladen důraz na obsahovou a odbornou kvalitu v realizaci jednotlivých programových modulů s hlavním cílem soustředit se na osobnost uživatele a jeho potřeby. Podařilo se upevnit své pevné odborné začlenění do systému penitenciární a postpenitenciární práce s pachateli. Pozice stabilního partnera primárních složek těchto oblastí (VS ČR a PMS ČR), byla zcela nedílnou součástí v průběhu celého roku 2020. Podle vytyčeného plánu byly naplňovány dlouhodobé cíle v oblasti respektování nabízených odborných služeb pracoviště, v celém systému práce s pachateli trestné činnosti. Průběžně a stabilně se dařilo realizovat plynulý přechod uživatelů opouštějících výkon trestu do běžného života, a to díky okamžitému bydlení v programu REDITUM a následného zajištění zaměstnání.

Pro pracoviště RRP představoval rok 2020 období odborné práce s uživateli služeb RRP v jiných, výrazně ztížených podmínkách v souvislosti s šířením COVID 19. Byly eliminovány služební cesty za účelem realizace odborných konzultací ve věznicích, ale zvýšil se počet různých jiných intervencí (např. korespondence stoupla o 74 %, elektronická pošta o 47 %, telefonické kontakty o 57 %). Uživatelé využívali kombinace různých forem odborné práce (kratší osobní konzultace, delší telefonáty, častější elektronická komunikace). Výrazně také přibývalo uživatelů, či potencionálních zájemců o služby, kteří požadovali různé informace, doporučení, rady k řešení životní situace. Toto se projevilo výrazně v I. pololetí roku 2020, v době, kdy velmi nestabilně a chaoticky fungovaly úřady a instituce. Pracoviště RRP v roce 2020 také zaznamenalo vyšší zájem o spolupráci a informace ze stran sociálního okolí uživatelů služeb RRP, vykonávajících nepodmíněný trest (toto bylo způsobeno omezeními návštěv a kontaktů rodin se svými blízkými, vězněnými muži a ženami).

Statistika pracoviště za rok 2020:

Počet uživatelů, kterým byla poskytnuta odborná služba postpenitenciární péče, alternativních trestů, specifických sociálních služeb v trestním řízení.

celkový počet uživatelů	824
počet uživatelů - terénní forma služby	345
počet uživatelů - ambulantní forma služby	479
počet hodin přímé práce / rok	3 303,00
počet hodin přímé práce / rok - terénní forma služby	801
počet hodin přímé práce / rok - ambulantní forma služby	2 502,00

Plány pracoviště do roku 2021:

RRP bude pokračovat v naplňování dlouhodobých cílů, především v oblastech zkvalitňování obsahové složky přímé práce s cílovou skupinou se zaměřením na intenzivní a efektivní přípravu odsouzených pro podmíněné propuštění v souladu s dlouhodobou koncepcí VS ČR a PMS ČR, jejichž součástí je i odborná práce s pachateli a příprava na pobyt na svobodě.

Pracoviště bude samozřejmě pokračovat v realizaci všech osvědčených aktivit pracoviště, především směrem k uživatelům odborných služeb.

Plánujeme výrazné zaměření na řešení rozšíření možnosti pracovního uplatnění uživatelů služeb RRP a prioritou také zůstává řešení rozšíření možnosti zajištění bydlení pro uživatele zařazené v RP „BETA“ – připravující se na podmíněné propuštění společně se stabilizací současného pobytového programu REDITUM.

INTERVENČNÍ CENTRUM

Název pracoviště: **Intervenční centrum**

Adresa pracoviště: **Chelčického 39, 130 00 Praha 3**

Telefon na pracoviště: **+420 281 911 883, +420 734 510 292**

Email na pracoviště: **icpraha@csspraha.cz**

Intervenční centrum se zaměřuje na pomoc dětem, ženám i mužům ohroženým domácím násilím (DN) v podobě osobní a telefonická konzultace, sociálně právní poradenství, právní poradenství, psychologické poradenství

Sociálně-právní poradenství

Tvorba bezpečnostního plánu, hledání možností řešení životní situace, pomoc při jednání s policií a úřady, pomoc při orientaci v sociálních dávkách, zprostředkování návazných služeb (např. azylové bydlení), doprovod a podpora při soudních jednáních

Právní poradenství

Pomoc při sepsání návrhu na vydání předběžného opatření o prodloužení doby vykazání, další právní poradenství související s domácím násilím (např. otázky rozvodu pomoc s přípravou žádosti a návrhu na úpravu poměrů k dětem; řešení společného bydlení – objasnění norem a možností, pomoc s žalobou na vyklizení; podání trestního oznámení – vysvětlení postupu, pomoc s přípravou podání; příprava a doprovod na soudní jednání apod.)

Psychologické poradenství

Podpora dospělým i dětem: krizová intervence, psychologické poradenství a terapie, terapie dětí zasažených domácím násilím; úzká spolupráce s místními orgány péče o dítě (OSPODy v Praze) v případech DN.

Zákonná koordinace mezioborové spolupráce a vzájemné informovanosti mezi poskytovateli jiných sociálních služeb, orgány sociálně právní ochrany dětí, útvary Policie ČR a obecní policie, nestátními a charitativními organizacemi, jakož i ostatními orgány veřejné správy.

Součástí IC je také program VIOLA, který nabízí pomoc osobám konfliktním či lidem, kteří mají konfliktní vztahy se svými blízkými/rodině. Základní sociálněprávní poradenství a psychologickou pomoc.

Popis činnosti v roce 2020:

V březnu 2020 jsme proškolili na Justiční akademii trestní a civilní soudce k tématu domácího násilí a péče s násilnou osobou. **V období pandemických opatření v souvislosti s COVID-19 služba IC fungovala nepřetržitě**, což nemělo zásadní vliv na klienty, nicméně se poskytování služeb z důvodu karanténních opatření a nouzových stavů přesunuly hodně do online prostoru (tlf a email. konzultace či přes různé aplikace Skype, WA, Zoom atd.) Denně jsme prakticky v rámci nastavené mezioborové spolupráce řešili případy našich klientů (zejména koordinace OSPOD, PČR, justice). S postupným rozvolňováním karanténních opatření vlády ČR jsme

zaznamenali určitý nárůst počtu případů v průběhu května – července 2020 a pak zase na podzim.

Od dubna 2020 jsme zahájili mezinárodní projekt ve spolupráci s Velkou Británií, který je zaměřen na získání a ověření dobré zahraniční praxe metody DARAC, což je anglická verze DVRAC (Domestic Violence Risk Assessment for Children). Projekt, jenž se zaměřuje na přenos unikátního know-how do podmínek ČR, a to v podobě testování, školení a pilotování tohoto dotazníkového nástroje k vyhodnocování rizik u dětí ohrožených DN nejprve v rámci činnosti intervenčního centra, později i směrem k odborníkům. Rádi bychom se ústředními institucemi (MHMP, MPSV i Úřad vlády) pokusilo o implementaci tohoto modelu/nástroje do metodik a postupů zejména činnosti OSPOD. Projektové aktivity budou realizovány do října 2021.

IC se jako velmi aktivní člen APIC (Asociace pracovníků intervenčních center ČR) prostřednictvím své vedoucí zapojilo do řady dalších aktivit v souvislosti s pandemií COVID-19 (brožura k dotazníkovému šetření mezi uživateli IC ohledně vlivu pandemie, zahájení spolupráce s platformou Nenech to být, komunikace s médii atd.)

Statistika pracoviště v roce 2020:

V roce 2020 jsme evidovaly 167 případů vykazání ze společného obydlí, dále pře 6300 kontaktů a intervencí s ohroženými osobami, celkem 683 klientů, z čehož 164 bylo nezletilých dětí, 54 mužů a 465 žen, kdy 613 osob ohrožených využilo služby IC opakovaně. V programu VIOLA jsme evidovali 64 osob, z toho 57 mužů a 7 žen. Celkem bylo v roce 2020 zaznamenáno 334 kontaktů a intervencí (tzn. veškerá práce a komunikace s násilnými osobami).

Plány pracoviště do roku 2021:

Mezi základní priority IC řadíme zkvalitnění a další rozvoj terapeutické práce s dětmi ohroženými DN (indiv. i skupinová terapie). Chceme se soustředit na propojování služeb IC pro aktéry rodinného systému (tedy děti a rodiče), praktické využívání DARAC nástroje jakožto výstupu z mezinárodního projektu, nejen v činnosti IC ale i edukační aktivity v tomto směru k pracovníkům OSPOD a dalších odborníkům, PR aktivity.

KRIZOVÉ CENTRUM RIAPS

Název pracoviště: **Krizové centrum RIAPS**

Adresa pracoviště: **Chelčického 39, 130 00 Praha 3**

Telefon na pracoviště: **+420 222 586 768**

Email na pracoviště: **riaps@csspraha.cz**

Krizové centrum RIAPS poskytuje krizovou intervenci a psychologickou podporu. Tým centra tvoří zkušení krizoví intervenenti z řad psychologů, psychiatrů a středního zdravotnického personálu. Pracujeme s plnoletými klienty (osoby mladší 18 let mohou v krizové situaci kontaktovat Dětské krizové centrum na tel. 241 480 511), kterým poskytujeme pomoc v krizových situacích a v situacích, které nejsou aktuálně schopni zvládat vlastními silami. Hlavní náplní naší práce je krizová intervence s cílem stabilizace aktuálně vzniklé situace a posílení individuální kompetence klienta k hledání případného dalšího řešení.

Naše služby jsou určeny lidem vyrovnávajícím se se ztrátou blízké osoby, lidem vystaveným závažným událostem – obětem trestných činů, hromadných neštěstí aj., lidem s akutním rozvojem úzkostných či depresivních potíží, lidem, kteří řeší akutní partnerské či osobní problémy, lidem s akutním zhoršením stávající psychické poruchy, lidem s rozvíjejícími se příznaky duševní poruchy, kterým zajišťujeme prvotní péči a kontakty na následnou péči. Pomoc poskytujeme formou nepřetržité pohotovostní služby, ambulantních konzultací, na které je možné se předem objednat, krátkodobého pobytu na lůžkovém oddělení krizového centra nebo docházením do denního stacionáře. Služby jsou hrazeny zákonným zdravotním pojištěním, ve všední dny od 17:00 do 7:00, o víkendech a svátcích se platí pohotovostní poplatek 90,- Kč.

POPIS ČINNOSTI V ROCE 2020:

V roce 2020 byly v důsledku koronavirové pandemie výrazně omezeny stáže studentů na našem pracovišti. Na jaře byl výrazně omezen ambulantní provoz KC RIAPS a s tím i večerní ambulantní skupinové psychoterapie, pohotovostní provoz však byl plně zachován. Během jarní vlny byla zavedena krizová linka, na níž byla poskytována telefonická krizová intervence potřebným osobám nonstop. V rámci podzimních a zimních opatření byla služba mírně omezena, v základu však služby byly poskytovány běžným způsobem.

V roce 2020 došlo v důsledku koronavirové pandemie a v porovnání s předchozím rokem ke snížení celkového počtu ošetření i počtu klientů, kteří osobně vyhledali služby KC RIAPS, narostl však počet poskytnuté telefonické intervence.

PORADNA PRO RODINU, MANŽELSTVÍ A MEZILIDSKÉ VZTAHY

Název pracoviště: **Poradna pro rodinu, manželství a mezilidské vztahy**

Adresa pracoviště: **Trojská 46/8, 182 00 Praha 8**

Telefon na pracoviště: **+420 731 056 716**

Email na pracoviště: petra.nebesova@csspraha.cz

Poradna poskytuje odborné sociální poradenství – sociálně právní poradenství, psychologické poradenství s prvky socioterapie a psychoterapie, pomoc při uzavírání rodičovských dohod, zprostředkování kontaktů na navazující služby a odborníky v oblasti mezilidských vztahů. Poradna působí v současné době na 10 pracovištích v Praze. Kapacita je daná výší úvazků pracovníků v registru 24,8 a spolupracujících externích pracovníků. V jeden okamžik může tedy Poradnu navštívit na různých pracovištích minimálně cca 25 klientů, pokud hovoříme o jednotlivcích. V případě párových či rodinných konzultací to může být až několikanásobně více (cca 100 klientů). Maximální denní kapacita je 200–220 intervencí denně (1 intervence – 30 min).

Poradnu mohou u navštívit jednotlivci, páry a rodiny v nepříznivých a náročných životních situacích. Hlavní náplní Poradny je tedy přímá práce s klienty zaměřená na témata související s mezilidskými vztahy, a to především v manželství, partnerství a rodině. Cílovou skupinou jsou především rodinné, manželské a partnerské systémy ohrožené rozvratem, rozpadem, sociálně patologickými jevy. Klienty Poradny se tak stávají manželské a partnerské páry, rodiny, i jednotliví jejich členové. Spolupráce s nezletilými klienty je podmíněna souhlasem zákonného zástupce.

Nejčastější problémy, s nimiž lidé do Poradny přicházejí: nedorozumění a hádky, odcizení ve vztahu, rozhodování o rozvodu a porozvodovém uspořádání rodinných záležitostí, vyrovnávání se s opuštěním partnerem, sociálně právní problémy rodiny, problémy soužití více generací, mezigenerační komunikace, vztahy mezi rodiči a dětmi, podezření na nevěru či odhalení nevěry, žárlivost, nesoulad povah a zájmů, volba životního partnera, rodičovská bezradnost při výchově dětí, obtíže v komunikaci. Poradna rovněž poskytuje poradenství pro rodiče dětí s ADHD, dospělým s Aspergerovým syndromem, neslyšícím či klientům LGBT.

V Poradně pracují manželští a rodinní poradci, převážně z řad psychologů, dále sociálních pracovníků a právníků pro oblast rodinného práva. Externě je navázána spolupráce i s psychiatrem. Kromě konzultací v českém jazyce někteří pracovníci poskytují konzultace rovněž v angličtině, ruštině, němčině, francouzštině a polštině či znakovém jazyce. Poradna spolupracuje s dalšími službami CSSP i jinými odbornými institucemi, například OSPOD, Pedagogicko-psychologickými poradnami, školními psychology, psychiatrickými ambulancemi a krizovými centry. Nově byla navázána spolupráce Domovem pro osoby se zdravotním postižením.

Pracovníci Poradny se pravidelně podílejí na prezentaci služeb prostřednictvím médií, účastnili se on-line odborného programu festivalu „Mezi ploty“, spolupracují s Úřady městských částí. Poradna spolupracuje s Asociací manželských a rodinných poradců (AMRP), někteří pracovníci jsou aktivní ve volených orgánech asociace.

Popis činnosti pracoviště v roce 2020:

Poradna se v roli partnera společnosti Cochem zapojila do přípravy projektu Standardizace edukace rodičů v rozvodu v Poradně CSS Praha v rámci výzvy č. 139 Podpora sociálního začleňování v Praze.

Navázala spolupráci s Domovem pro osoby se zdravotním postižením.

Vlivem pandemie Covid 19 a nouzového stavu začali pracovníci Poradny v průběhu roku pracovat v kombinovaném režimu HO a dojíždění na pracoviště. Tím se vyšlo vstříc preventivním opatřením proti šíření viru, ale současně potřebám klientů. Některá osobní setkání byla po dohodě s klienty nahrazena telefonickými, mailovými, ale i v nouzovém stavu řada kolegů na žádost klientů poskytovala konzultace osobní formou. Navíc začala Poradna poskytovat klientům novou formu služby – on-line konzultace především prostřednictvím Skypu.

Ve spolupráce s novým PR oddělením došlo k úpravě informací na facebooku a webu, kde jsou klienti nejen informováni o nových službách Poradny, ale mohou si přečíst anonymizované příběhy z praxe, a tím získávají konkrétní ukázkou různorodosti témat, se kterými se na nás mohou obracet. K dispozici mají i články a rozhovory s pracovníky Poradny i publikaci vydanou k 50ti letům výročí Poradny.

V jarní vlně pandemie se řada pracovníků Poradny zapojila nad rámec svých pracovních činností do pomoci v distribučním centru CSSP při vydávání ochranných pomůcek.

Díky pandemii byla zrušena řada akcí pro veřejnost, kterých se Poradna běžně účastní (veletrhy sociálních služeb apod). Dále se zvýšil počet klientů, ale klesl počet hodin přímé práce. To je dáno především zvýšeným počtem zmařených konzultací, kdy klienti kvůli zdravotnímu stavu či karanténě konzultace ruší na poslední chvíli nebo se neozvou vůbec. Tyto ztráty se podařilo částečně kompenzovat nabídkou on-line konzultací. Dalším faktorem je i dlouhodobá pracovní neschopnost jedné z kolegyně (9 měsíců). Dále se vlivem pandemie nepodařilo zrealizovat plánované skupiny. Přibýlo naopak jednorázových konzultací, kdy klienti potřebovali rychlou podporu, poradenství v akutní situaci bez nutnosti pokračování v systematické spolupráci.

Vlivem pandemie se zvýraznily již dřívější problémy klientů nebo se objevila zcela nová témata:

- eskalace dřívějších partnerských problémů
- přetížení rodičů dětí na distanční výuce – skloubení práce, výuky, péče o domácnost...
- výchovné problémy doma s dětmi v režimu škola online
- obtíže rodičů regulovat pobyt dětí u PC, obavy ze závislosti na PC a sociálních sítích
- komplikované soužití v domácích prostředí mezi generacemi
- úzkosti, strachy, pocity izolace, samoty
- sociální izolace seniorů, obavy o zdraví i budoucnost
- deprese, dekompenzace psychického stavu, zvláště u klientů v psychiatrické péči
- obtíže se spánkem
- obavy ze ztráty zaměstnání
- strach z následného ekonomického zatížení rodiny

- nejistota a obavy budoucnosti, obtížné plánování, cílování budoucnosti
- problematika separace mladých lidí od původní rodiny v současné epidem. situaci
- u nezadaných otázky, kde vlastně v současné sit. hledat partnera
- nejistota, zda plánovat rodinu, děti
- izolace studentů VŠ
- zvyšující se konzumace alk. a dalších omamných látek
- problematická či pozastavená spolupráce s org., zajišťující pomoc pro potřebné /matky samoživitelky, invalidní důchodci atp./

Statistika pracoviště za rok 2020:

Ukazatel	rok 2020
celkový počet uživatelů	5235
počet hodin přímé práce / rok	11797

Plány pracoviště do roku 2021:

Poradna Centra sociálních služeb Praha v roce 2021 i nadále podporuje, rozvíjí a udržuje stávající kvalitu odborných služeb rodinného a párového poradenství a terapie. Systematicky prohlubuje spolupráci s odděleními OSPOD napříč všemi městskými částmi Prahy.

Rozvíjí další spolupráci: s domovy pro zdravotně postižené, skupinu pro páry a manžele a také pro rodiče dětí s dg. ADHD, nabízí podporu pro rodiče dětí s dg. poruch autistického spektra.

Spolupracuje s dalšími odbornými zařízeními či institucemi: krizová centra, psychiatrické ambulance, pedagogicko-psychologické poradny aj.

Své služby nabízí rovněž neslyšící klientele.

Zachová nově nabízenou formu on-line konzultací /Skype, telefonní či mailové konzultace/.

Řada poradců nabízí konzultace v angličtině, němčině, francouzštině, ruštině či polštině.

Spolupracuje s Asociací manželských a rodinných poradců /AMRP/, řada psychologů je navíc aktivních ve volených orgánech asociace.

Zvyšuje povědomí veřejnosti o službách Poradny v rámci prezentace na FB či webových stránkách Centra /odborné příspěvky poradců/.

Plánuje se účastnit prezentace Centra sociálních služeb na mediálních akcích jako např. Mezi ploty, NGO Marketu, Veletrhu sociálních služeb v rámci jednotlivých městských částí.

Veškeré plány na letošní rok se budou odvíjet v návaznosti na opatření v souvislosti s epidemiologickou situací. Prioritou bude maximální ochrana zdraví a bezpečí klientů a zaměstnanců Poradny.

PRAŽSKÁ LINKA DŮVĚRY

Název pracoviště: **Pražská linka důvěry**

Adresa pracoviště: **Žilinská 2769/2, 141 00 Praha 4**

Telefon na pracoviště: **+420 222 580 697**

Email na pracoviště: linka.duvery@csspraha.cz

Pražská linka důvěry poskytuje nonstop telefonickou krizovou pomoc – terénní sociální službu.

Tato služba je nabízena volajícím z celých Čech bez rozdílu věku, pohlaví či řešené problematiky. Jediným omezením je schopnost dorozumět se v češtině. Je poskytována okamžitě a nepřetržitě, funguje v nonstop provozu (24 hodin denně po celý rok). Pracoviště zaručuje svým klientům anonymitu, nemusí sdělovat své jméno, ani místo pobytu.

Telefonická krizová pomoc je nabízena v případech jakékoli akutní krizové situace. Aktuálním cílem je stabilizace stavu klienta a snížení nebezpečí prohloubení krize. Dlouhodobým cílem je propracování blízké budoucnosti klienta a nasměrování na možnosti řešení. Metoda práce „telefonická krizová intervence“ (dále TKI) je postavena zejména na přijetí, bezpečí, podpoře, prostoru a respektu, s využitím specifických technik a poskytnutím potřebných informací tak, jak je vhodné pro nalezení optimálního řešení stávající situace. Důraz je kladen na individuální přístup, práci s emocemi, motivaci a aktivizaci klienta. V případě potřeby je možné volajícího provázet po celou dobu trvání krizového stavu. Služba zároveň zprostředkovává kontakt se společenským prostředím a poskytuje podporu volajícím osobám. Pražská linka důvěry zabezpečuje pro laickou i odbornou veřejnost základní poradenství a informační servis z oblasti návazných psychosociálních služeb.

Vedle telefonické krizové pomoci nabízí pracoviště rovněž e-mailové a chatové internetové poradenství. Internetové e-mailové poradenství je dostupné na e-mailové adrese linka.duvery@csspraha.cz. Jediným omezením je schopnost uživatele komunikovat v českém jazyce. Odpovědi jsou zasílány nejpozději do 5 pracovních dnů, doporučená maximální délka příchozího e-mailu jsou 3 normostrany.

Chatové poradenství (CHP) je na pracovišti poskytováno od 1.8.2012 na adrese www.chat-pomoc.cz, a to v rozsahu 42 hodin týdně v pravidelných časech. Aktuální časové rozvržení služby je uvedeno na webových stránkách CSSP i na stránkách chatu. Klientovi na chatu se vždy věnuje jeden pracovník, který komunikuje pouze s tímto jedním klientem. Služba zaručuje naprostou anonymitu, veškerá konverzace je po skončení kontaktu na obou stranách automaticky vymazána. Maximální doporučená délka jednoho chatu v jednom dni je 90 minut. Chatové poradenství se řídí podobnými principy jako TKI, modifikovanými pro potřeby online internetové komunikace.

Služba je poskytována bezplatně, klient hradí pouze poplatek svému operátorovi dle tarifu, který využívá pro spojení s „pevnou linkou“, případně poplatek za internetové připojení.

Na PLD se mohou obrátit lidé například v těchto situacích:

- intrapsychické problémy (stres, psychické vyčerpání, samota a osamění, úzkost a deprese, psychická krize, duševní či fyzické onemocnění)
- problémy v mezilidských vztazích (partnerské, manželské a rodinné krize, nevěry, rozchody, rozvody, mezigenerační vztahy, problematické vztahy na pracovišti, s vrstevníky, sousedy, diskriminace)
- ohrožení trestnou činností (domácí násilí, týrání a zneužívání, šikana)
- prožité trauma (tragické úmrtí, znásilnění, přepadení, dopravní nehoda, živelná katastrofa apod.)
- tíživá sociální situace (bytová, finanční tíseň, dluhy a exekuce, nezaměstnanost)
- ohrožení sebevražděným jednáním (myšlenky na smrt, sebepoškození, sebevražděný pokus)
- závislostní chování (alkohol, drogy, hráčství)
- zdravotní problematika (nemoc, umírání a smrt, sexuální problematika)
- vývojová problematika (potíže spojené s přizpůsobením se nové životní roli, např. studiu, práci, mateřství, důchodu apod.)

Jde o distanční formu služby (klienti na pracoviště nedocházejí). Je k dispozici vždy minimálně jeden pracovník na telefonu, v provozní době chatu další pracovník na chatu. V několika hodinách týdně dochází k překryvu služeb pracovníků. Okamžitá kapacita je tak 1 až 3 klienti. Celkovou kapacitu nelze vzhledem k typu provozu přesně určit.

Popis činnosti pracoviště v roce 2020:

Pracoviště od 1. ledna 2020 rozšířilo provozní dobu chatu o 18 hodin týdně (ze 42 na 60 hodin). Rozsah ostatních nabízených služeb zůstal nezměněn, tj. telefonická kizová intervence v nonstop provozu a e-mailové poradenství. Od 1. ledna jsou rovněž všechny kontakty evidovány v systému E-quip. Prostory pracoviště prošly v roce 2020 rekonstrukcí, provoz však zůstal zachován. Vzhledem k epidemiologické situaci byla služba část roku realizována v režimu home office, případně v kombinaci s home office. Od září 2020 začalo pracoviště využívat virtuální ústřednu 3CX, která umožnila efektivnější a flexibilnější vzdálený přístup. Pracovníci Pražské linky důvěry se dle možností daných vládními omezeními dále vzdělávali, a to i v režimu online. Část týmu se zapojila do přípravy akreditovaných vzdělávacích modulů v oblasti internetového poradenství a chatové krizové intervence. Na podzim proběhly ve spolupráci s Profesním institutem Jahodovka celkem 4 běhy těchto výcviků (dva prezenčně, dva online). Intenzivně byl využíván i systém supervizí a intervizí, zaměřujících se zejména na případovou práci s klienty. Část porad a supervizí byla přitom přenesena do online

prostředí. Dále se prohlubovala spolupráce s jinými organizacemi a osvětová a propagační činnost (tvorba databáze kontaktů, administrace facebookové stránky). Vzhledem k epidemiologické situaci byly utlumeny obvyklé stáže, a to jak na pracovišti PLD, tak pracovníků PLD mimo organizaci. Neproběhlo rovněž týmové vzdělávání či teambuildingové setkání. Pracoviště bylo aktivní v rámci ČAPLD (Česká asociace pracovníků linek důvěry). Rovněž proběhlo výběrové řízení na dodání nové aplikace pro chatování, která by měla být spuštěna v první polovině roku 2021. Celkově pracoviště zaznamenalo vzhledem k většímu zájmu o distanční formu pomoci výrazný nárůst klientů, a to zejména prvokontaktů.

Statistika pracoviště za rok 2020:

Kontakty celkem: 21963

Rozdělení dle typu kontaktu:

Telefonní kontakty: 18807

Chatové kontakty: 2975

E-mailové kontakty: 181

Smysluplné kontakty celkem: 11320 - cca 52 % z celkového počtu kontaktů (hovory, informativní hovory, odpovědi na maily, chatová komunikace). Celkový počet kontaktů oproti loňskému roku výrazně vzrostl (cca o 18,5 %), a to zejména u telefonických kontaktů. U plnohodnotných smysluplných kontaktů byl nárůst o cca 1200 kontaktů, tj. 12,5 %. Bohužel opět vzrostl i počet kontaktů, kdy nemohla být služba plnohodnotně čerpána (klienti padali na záznamník či byli odkloněni v době, kdy pracovníci vedli další hovor, případně se na ně nedostala řada při chatu nebo už nebyli online v době, kdy se na ně řada dostala). Takovýchto kontaktů bylo 6385, což je 29 % všech kontaktů.

Ženy tvořily zhruba 60 % klientů, což je srovnatelné s předchozím rokem.

Nejvíce zastoupenými **věkovými skupinami** mezi klienty PLD byly 50–64 let (cca 38 %) a 36–49 let (cca 25 %), dále skupina 27–35 let (cca 12 %). Výrazný nárůst byl zaznamenán v seniorské kategorii (11 % oproti 5 % v předchozím roce). Zejména díky chatovému poradenství je zastoupena i skupina dětí a mladistvých (cca 7 %) a mladých dospělých ve věku 19–26 let (cca 7 %). Je však nutné dodat, že věk klientů je ve většině případů pouze odhadován, uvedené hodnoty jsou tedy pouze orientační. Věk rovněž není uváděn u všech zaznamenaných kontaktů.

Zhruba u 48 % smysluplných kontaktů bylo zjištěno, zda klienti volají z Prahy či z jiné části ČR (klienti to sami zmínili, případně to vyplynulo z hovoru a zakázky klienta). V ostatních hovorech nebyla tato informace zjišťována, neboť nikterak nesouvisela s tématem řešeným v rámci hovoru. Z těchto klientů jich cca **49 % volalo z Prahy a**

45 % z jiných částí republiky, 6 % klientů volalo v tomto období ze zahraničí (což je výrazný nárůst oproti loňskému roku).

Oproti předchozím letům výrazně narostl počet prvokontaktů.

Plány pracoviště do roku 2021:

Vzhledem k aktuální epidemiologické situaci jsme připraveni i nadále konzultantům Pražské linky důvěry umožňovat práci v režimu home-office. Tento způsob umožňuje větší flexibilitu při zajišťování provozu a řešení případných krizových situací či náhlých personálních výpadků v souvislosti s COVID-19. Doufáme, že se nám tak stejně jako v roce 2020 podaří udržet nonstop režim pracoviště bez omezení služby.

V průběhu měsíce března či dubna 2021 by mělo pracoviště změnit platformu pro poskytování chatové krizové intervence a poradenství. Zůstane přitom zachována stávající doména www.chat-pomoc.cz. Nová platforma, která je aktuálně vyvíjena, by měla být uživatelsky přívětivější pro klienty i pro konzultanty a celkově očekáváme díky novým funkcím zefektivnění poskytované služby.

Vzhledem k nárůstu kontaktů v loňském roce, proměně klientely i změnám v provozu byla zvýšena frekvence týmového setkávání (distanční online formou) na cca 14denní intervaly.

Stejně jako v předchozích letech se chce pracoviště zaměřovat na udržení co nejvyšší kvality poskytovaných služeb, a to zejména využíváním systému supervizí, intervizí, týmového i individuálního vzdělávání apod. Rádi bychom dle možností udrželi co nejúžší kontakt i se spolupracujícími pracovišti, a to jak v rámci CSSP, tak mimo ně. Pokud nebude možná spolupráce formou exkursí či stáží, rádi bychom udrželi kontakt alespoň formou online setkávání a sdílení novinek mezi pracovišti.

Pražská linka důvěry je rovněž i nadále aktivní v rámci České asociace pracovníků linek důvěry, stejně jako v různých skupinách na bázi lokálního partnerství.

Stejně jako v předchozím roce pokračuje nastavená spolupráce s Profesním institutem Jahodovka. V jarních a podzimních měsících tak proběhnou akreditované výcviky v chatové krizové intervenci a e-mailovém poradenství, které jsou lektorovány pracovníky PLD. Lektorský tým by rovněž rád začal v průběhu roku 2021 pracovat na tvorbě nového dlouhodobého akreditovaného výcviku v telefonické krizové intervenci.

Pokud by k tomu mělo pracoviště zajištěno potřebné podmínky, je zde otevřena možnost dle potřeby reagovat na nárůst kontaktů, a to zejména rozšířením kapacity formou zdvojených služeb. Otevřena zůstává rovněž otázka možného zavedení linky zdarma.

TRIANGL – CENTRUM PRO RODINU

Název pracoviště: **Triangl – centrum pro rodinu**

Adresa pracoviště: **Chelčického 39/842, 130 00 Praha 3**

Telefon na pracoviště: **+420 281 863 620, +420 731 056 720**

Email na pracoviště: triangl@csspraha.cz

Sociální služby Trianglu – centra pro rodinu jsou poskytovány jako služby ambulantní. Posláním střediska je prostřednictvím zejména sociálně terapeutických, výchovných, vzdělávacích a aktivizačních činností, pomáhat rodinám s dětmi zvládat psychosociální problémy. Podporou příslušníků rodiny při řešení jejich osobnostních, interpersonálních či výchovných potíží, napomáhat obnovení správné funkce rodinného (případně partnerského) systému, a to zejména ve vztahu k problematice zabezpečení výchovy a zdárného vývoje dětí.

Maximální počet intervencí probíhající v jednom okamžiku je 9.

Denní maximální kapacita služby je 48 intervencí.

Popis činnosti pracoviště v roce 2020:

Provoz Trianglu – centra pro rodinu byl v roce 2020 poznamenán zohledněním platných protiepidemiologických omezení v souvislosti s šířením pandemie COVID. V reakci na vládou vyhlášená omezení a na postupně se měnící požadavky klientů, se důraz přesunul na rodičovské poradenství, práci se staršími dětmi a mladistvými. Zejména se rozvinulo poskytování péče distančními formami (telefonické rozhovory, internetové videokonzultace). Formou video přednášek a online seminářů proběhla i tradiční spolupráce Trianglu s festivalem Mezi ploty.

Statistika pracoviště v roce 2020:

Vzhledem k omezením, kdy bylo třeba zamezit setkávání se klientů na pracovišti, klesl počet klientů oproti loňskému roku o 35 %. Zvýšená časová náročnost distanční práce znamenala, že celkový počet hodin přímé práce s klientem se oproti loňsku snížil jen o 7 %.

Z hlediska nejčastěji řešené problematiky je znatelné zvýšení interpersonálních problémů v rodinách. Zejména těžká je současná situace žen – matek samoživitelek.

Statistika pracoviště za rok 2020:

Provoz Trianglu – centra pro rodinu byl v roce 2020 poznamenán zohledněním platných protiepidemiologických omezení v souvislosti s šířením pandemie COVID. V reakci na vládou vyhlášená omezení a na postupně se měnící požadavky klientů, se důraz přesunul na rodičovské poradenství, práci se staršími dětmi a mladistvými. Zejména se rozvinulo poskytování péče distančními formami (telefonické rozhovory, internetové videokonzultace). Formou video přednášek a online seminářů proběhla i tradiční spolupráce Trianglu s festivalem Mezi ploty.

Vzhledem k omezením, kdy bylo třeba zamezit setkávání se klientů na pracovišti, klesl počet klientů oproti loňskému roku o 35 %. Celkový počet uživatelů tak byl 450 (z toho 232 žen, 86 mužů, 132 mladiství a děti). Zvýšená časová náročnost distanční práce znamenala, že celkový počet hodin přímé práce s klientem se oproti loňsku snížil jen o 7 % - na 4011 hodin.

Z hlediska nejčastěji řešené problematiky je znatelné zvýšení interpersonálních problémů v rodinách. Zejména těžká je současná situace žen – matek samoživitelek.

Plány pracoviště do roku 2020:

Středisko Triangl bude nadále pružně reagovat na aktuální změny ve společnosti v souvislosti s bojem s pandemií COVID.

Pracoviště se bude snažit nastavit a kodifikovat pravidla součinnosti se soudy a orgány OSPOD jednotlivých městských částí.

Ve snaze o zlepšení situace matek samoživitelek se nabízí například další rozvinutí spolupráce s Azylovým domem pro matky s dětmi.

Pracovníci Trianglu budou hledat možnosti pozitivní reakce na neustálé zvyšování zájmu o jeho služby ze strany veřejnosti, zejména se bude jednat o snahu snížit neúměrně dlouhé čekací lhůty. Základem úspěšného rozvoje musí být dořešení profilace dané sociální služby.

PRAŽSKÉ CENTRUM PRIMÁRNÍ PREVENCE

Název pracoviště: **Pražské centrum primární prevence**

Adresa pracoviště: **Rumunská 1, 120 00 Praha 2**

Telefon na pracoviště: **+420 222 074 126, +420 604 724 628**

Email na pracoviště: jan.zufnicek@csspraha.cz

Centrum sociálních služeb Praha, oddělení Pražské centrum primární prevence (PCPP) je pracoviště zaměřené na oblast primární prevence rizikového chování na území hl. města Prahy. Poskytuje metodickou podporu, konzultace, supervize a vzdělávání v jednotlivých oblastech rizikového chování školám a dalším zapojeným organizacím. PCPP spolupracuje na přípravě a implementaci koncepčních dokumentů upravujících primární prevenci do praxe na území hlavního města Prahy.

PCPP realizuje projekty zaměřené především na vývoj a implementaci metodik zaměřených na podporu duševního zdraví a rozvoj dovedností pro zvládání obtížných situací.

V oblasti výzkumu se PCPP věnuje jak pravidelným šetřením mapujícím trendy v oblasti rozvoje a prevence rizikového chování, tak aktuálním jevům v této oblasti.

Většina aktivit je dlouhodobě plánována. Krizové situace řešíme minimálně na úrovni poradenství a metodické podpory okamžitě.

Popis činnosti pracoviště v roce 2020:

Na jaře roku 2020 se členové týmu podíleli na distribuci ochranných prostředků proti šíření viru COVID-19

V květnu jsme mapovali aktuální situaci v oblasti služeb zaměřených na prevenci RCh v rámci Šetření o dopadech nouzového stavu v důsledku koronaviru mezi poskytovateli školské primární prevence rizikového chování (dostupné zde: http://www.prevence-praha.cz/images/Autorske_texty/Vysledky_setren_CSSP_poskytovatele_PPRCH_a_no_uzovy_stavdocx.pdf)

V období letních prázdnin jsme připravovali naše vzdělávací moduly tak, aby mohly být realizovány online formou (vzdělávací modul Zipyho kamarádi získal akreditaci MŠMT) Na podzim PCPP ve spolupráci s poskytovateli služeb v PPRCh realizovalo Projekt "Podpora preventivní sítě na území Prahy" zaměřený na oblasti vzdělávání, metodického vedení, předávání odborných informací a evaluace.

Do grantového řízení MZ jsme připravovali Metodiku Passport zaměřenou na rozvoj copingových strategií (strategií zvládání obtížných životních situací) a rozvoj sociálních dovedností. Metodika je určena dětem ve věku přibližně 9-11 let.

Statistika pracoviště za rok 2020:

Vzdělávací semináře a workshopy pro pedagogy: 19x
Metodická podpora: 22x
Poradenství: 108x
Supervizní setkání: 6x

Plány pracoviště do roku 2021:

Struktura činností PCPP byla v průběhu roku zásadně ovlivněna aktuální pandemickou situací. Zhruba do začátku března 2020 probíhali aktivity centra standardně, v tomto období roku zaměřené především na administraci a hodnocení projektů primární prevence rizikového chování. S nástupem nouzového stavu se členové týmu zapojili do distribuce ochranných prostředků v rámci služeb CSSP.

Paralelně jsme se věnovali mapování výskytu rizikového chování v souvislosti s vzniklou nestandardní situací (domácí vzdělávání, dlouhodobý pobyt rodin v omezeném prostředí, ekonomické ztráty, nutnost vyššího využívání moderních technologií). Zajímala nás ale také udržitelnost služeb a jejich možná transformace. Obsahově se těžiště služeb přesunulo do oblasti poradenství (viz. Statistika pracoviště) a výzkumného šetření, které je už z podstaty snáze realizovatelné telefonicky a v online prostředí. Přesto jsme se v průběhu letních prázdnin snažily převádět naše vzdělávací programy do online prostředí, případně připravovat webináře shrnující témata, která vyvstala z předchozích anket a šetření.

HOSPODÁŘSKO TECHNICKÁ SPRÁVA

Název pracoviště: **Centrum sociálních služeb Praha – HTS**

Adresa pracoviště: **Žilinská 2769/2, 141 00 Praha 4**

Telefon na pracoviště: **+420 733 610 427**

Email na pracoviště: jan.lajner@csspraha.cz

Oddělení **Hospodářsko-Technické Správy (HTS)** Centra sociálních služeb Praha bylo v na podzim roku 2020 restrukturalizováno na oddělení Provozu a Investic (PI). Toto nově vzniklé oddělení plní i nadále „provozní servis“ pro všechna pracoviště organizace. Provozně technická část PI zajišťuje správu budov, energetiky, odpadového



hospodářství, vodovodů a kanalizací, logistiku v rámci organizace a ve spolupráci s ekonomickým oddělením se podílí se na inventarizaci majetku. Samostatnou složkou v této struktuře je IT oddělení, na které přešla kompletní správa všech poskytovatelů internetu a telefonů v organizaci a došlo tak ke značnému zefektivnění při hledání nových komunikačních řešení v rámci organizace. Nově vznikl

Stavebně – technický úsek, který se zabývá úpravou či návrhy objektů pro specifické účely sociálních služeb. Samostatnou složkou v této struktuře je pracoviště Nábytkové banky Praha, jehož vznik se během druhé poloviny roku připravoval.

Popis činnosti pracoviště v roce 2020:

Z roku 2019 se do července 2020 překlenuje projekt „Modernizace azylových domů“, konkrétně Azylového domu Skloněná, Šromova a ADOSu. Prostory v těchto objektech byly zásadně modernizovány. Po celou dobu rekonstrukce byla zvýšená zátěž na technický úsek, protože stavební práce probíhaly za provozu a bylo nutné stěhovat byty, ubytovací jednotky a přesouvat sklady. Do provozu pracovišť zasáhl COVID-19, vyvstaly požadavky na specifické úpravy prostor a zavedení hygienických opatření na pracovištích. Tyto změny odstartovala v březnu 2020 přeměna noclehárny Michle na zařízení s režimem 24/7, následovaly bezpečnostní úpravy ostatních pracovišť. Začala několika měsíční éra přepravy tisíců položek ochranných prostředků z Číny a jejich následná distribuce napříč sociálními službami v rámci Prahy. Přepraveno a rozdistribuováno bylo i několik tisíc litrů dezinfekce. Pro splnění úkolů zřizovatele jsme posílily skladovací kapacity pomocí speciálních kontejnerů. Vzhledem hrozbě šíření COVID-19 jsme byli nuceni upravit vzduchotechniku plavidla HERMES, a tím minimalizovat riziko nákazy v tomto zařízení. CSSP připravovalo projekt na rekonstrukci svěřeného objektu v Malešicích na nízko prahové denní centrum. Tento objekt jsme

pro Armádu Spásy provizorně zprovoznili v rámci zimních opatření (ještě před plánovanou rekonstrukcí). Pro zvýšení kapacit zařízení pro osoby bez přístřeší jsme se podíleli na otevření noclehárny Smíchov, dále jsme zajistili bezbariérové podmínky pro hygienickou očistu zvláště zanedbaných klientů terénních programů na noclehárně Michle II. Ve spolupráci s ekonomickým oddělením a Dětskou skupinou Bona se podařilo vysoutěžit dodavatele na projekt Oranžové hřiště Nadace ČEZ pro DS Bona. Během listopadu jsme se podíleli na zajištění potravinové sbírky pro potřebné. Ve spolupráci s PVK se podařilo dlouhodobě zajistit balenou pitnou vodu pro potřebné klienty v terénu. Udržujeme zásobování středisek a pronajatých hotelů ochrannými prostředky a potravinami. Vytvořili jsme zázemí pro fungování nábytkové nábytkové banky Praha.



Statistika pracoviště v roce 2020:

Přehled využití vozového parku CSSP v roce 2020

vozidlo	registrační značka	pracoviště	obsah válků cm ³	registrace	ujeto km v roce 2020	ujeto pro RRP	natančováno v roce 2020 CCS-hotově	přehled z výpisu CCS	průměrná spotřeba paliva na 100km
Škoda Octavia combi	6AP3364	HTS (spotř. 170,410l PHM pro RRP)	1395 - benzín	11.12.2017	5245	2180	410,03	410,03	7,817
Škoda Roomster Praktik	2AY4334	HTS	1198 - benzín	22.6.2012	3002		343,69	343,69	11,448
Škoda Octavia liftback	6AX0474	HTS	1968 - nafta	13.12.2017	3683		257,82	257,82	7,001
Renault Master 4	3AI9543	HTS	2299 - nafta	26.3.2013	7156		774,13	728,41	10,817
Renault Master 2	3AI9467	HTS	2299 - nafta	26.3.2013	12404		1212,69	1193,30	9,776
Renault Master 5	3AJ6178	HTS (spotř. 1043,035l PHM pro RRP)	2299 - nafta	18.4.2013	11684	8157	1494,09	1424,59	12,787
Renault Master 1	3AI9547	HTS	2299 - nafta	26.3.2013	7313		800,30	800,30	10,943
Renault Trafic	9AA1795	výdejna stravy HO	1995 - nafta	28.8.2008	6908		646,25	646,25	9,355
Mitsubishi L200	3AV1421	TP (spotř. 826,151l PHM pro RRP)	2477 - nafta	23.12.2013	15144	6336	1974,66	1940,50	13,039
VW Transporter	6AL7194	TP	1968 - nafta	13.10.2017	4145		450,60	450,60	10,871
VW Transporter	6AL7196	TP	1968 - nafta	13.10.2017	4851		505,77	505,77	10,426
VW Transporter	6AL7195	TP	1968 - nafta	13.10.2017	10566		1041,27	1041,27	9,854
Iveco Daily	4SX1252	NB	2998 - nafta	24.8.2020	68		77,30	0,00	nejzjištěno
celkem		tančované palivo v roce 2020 [l]		km v roce 2020	ujeto (km)	tanč. PHM [l]			
benzín celkem	753,72			komplet CSSP celkem	92169	9988,60		všechna vozidla CSSP	
nafta CCS	7128,88			HTS celkem	50487	5292,75		včetně km a paliva pro RRP	
nafta hotovost	245,98			výdejna stravy HO	6908	646,25			
diesel + CCS	1860,02			TP celkem	34706	3972,30		včetně km a paliva pro RRP	
nafta celkem	9234,88			NB celkem	68	77,30			
PHM celkem	9988,60			HTS a TP pro RRP	16673	2039,60			
				pro RRP (benzín)	2180	170,41		die průměrné spotřeby PHM	
				pro RRP (nafta)	14493	1869,19		die průměrné spotřeby PHM	

V Praze 15. 1. 2021

Plány pracoviště do roku 2020:

Realizace instalace „Oranžového hřiště“ v DS Bona z dotace Nadace ČEZ.

Zahájení provozu Nábytkové banky Praha.

Realizace stavebních úprav objektu na Nízkoprahové denní centrum Malešice.

Výstavba Hygienického centra. Pokračování v support organizace.

PROJEKTY

Název pracoviště: **Projektové oddělení**

Adresa pracoviště: **Trojská 79/14, 180 00 Praha 8 - Kobylisy**

Telefon na pracoviště: **+420 723 585 885**

Email na pracoviště: dagmar.bodlakova@csspraha.cz

V roce 2020 pokračuje úspěšná realizace projektů ESIF zahájených v roce 2019/2018 a byla spuštěna realizace plánovaných projektů na 2020. Investiční projekty, které byly dokončeny, se nachází v době udržitelnosti a probíhá řádná a pravidelná administrace. V roce 2020 byla ukončena realizace dvou významných projektů, a to rekonstrukce azylových domů Skloněná a v objektech v ulici Šromova v rámci OP Praha – pól růstu. Spuštěny byly dva projekty Operačního programu zaměstnanost a koncem roku 2020 byla spuštěna realizace navazujícího neinvestičního projektu „Provoz DS BONAII“, tedy jedná se již o 2. etapu financování provozu naší dětské skupiny BONA z Operačního programu Praha pól růstu.

Přehled projektů v roce 2020

- Název projektu:** "Provoz dětské skupiny BONA"
Registrační číslo: CZ.07.4.51/0.0/0.0/16_038/0000281
Realizace: od 11/2017 do 10/2020



EVROPSKÁ UNIE
Evropské strukturální a investiční fondy
OP Praha – pól růstu ČR



Koordinátorka projektu: Karolína Dürrová, carolmihalikova@gmail.com, příjemce dotace je Centrum sociálních služeb Praha.

Odborný realizátor: Dětská skupina BONA, Šromova 862/3, 198 00 Praha 14, Mgr. Barbora Hancová, barbora.hancova@csspraha.cz, www.dsbona.cz

Jedná se projekt OP PPR projekt komplementární z ESF na provoz vybudovaného zařízení. Centrum sociálních služeb Praha (dále jen CSSP) v listopadu 2017 zahájilo provoz dětské skupiny Bona (dále jen „dětská skupina“) za účelem poskytování služby nerodičovské předškolní péče v denním režimu, dle zákona č. 247/2014 Sb., o poskytování služby péče o dítě v dětské skupině. Jedná se o formu hlídání a péče o děti od 2 let věku do zahájení povinné školní docházky, tj. do 6 let věku.

Otevřena je jedna třída s kapacitou 12 dětí ve věku od 2 let věku v režimu celodenního hlídání a péče. V souladu se zákonem o dětské skupině bude nastavena péče o děti takovým způsobem, aby bylo možné členit děti dle věku do dvou věkově odpovídajících skupin se specifickými aktivitami a potřebami.

Dítě může zařízení navštěvovat celodenně nebo ve zkrácené denní době. CSSP klade důraz na malé skupiny dětí s individuálním přístupem a flexibilitu vůči rodičům, aby služba byla svými podmínkami přizpůsobena skutečným potřebám rodičů.

Projekt na provoz této dětské skupiny byl zahájen dne 1. listopadu 2017. V rámci OP PPR byla podána žádost o dotaci na další období 2020 – 2022, tedy v říjnu/listopadu 2020 proběhne přechod mezi projekty CZ.07.4.51/0.0/0.0/16_038/0000281 a CZ.07.4.51/0.0/0.0/18_059/0001367.

2. Název projektu: „Provoz dětské skupiny BONA II Centra sociálních služeb Praha
Registrační číslo: CZ.07.4.51/0.0/0.0/ 18_059/0001367
Realizace: od 11/2020 do 10/2022



EVROPSKÁ UNIE
Evropské strukturální a investiční fondy
OP Praha – půl růstu ČR



Koordinátorka projektu: Karolína Dürrová, carolmihalikova@gmail.com, příjemce dotace je Centrum sociálních služeb Praha.

Odborný realizátor: Dětská skupina BONA, Šromova 862/3, 198 00 Praha 14, Mgr. Barbora Hancová, barbora.hancova@csspraha.cz, www.dsbona.cz

Předmětem tohoto navazujícího projektu je zabezpečení provozu dětské skupiny Bona (dále jen „dětská skupina“) za účelem poskytování služby nerodičovské předškolní péče v denním režimu, dle zákona č. 247/2014 Sb., o poskytování služby péče o dítě v dětské skupině. Jedná se o formu hlídání a péče o děti od 2 let věku do zahájení povinné školní docházky, tj. do 6 let věku.

I nadále je realizován provoz tohoto zařízení alternativní péče s celodenním provozem zaměřené na mimoškolní výchovu a vzdělávání, pořádání kurzů, školení, včetně lektorské činnosti nezařazené do rejstříku škola školských zařízení, v režimu zákona o dětské skupině.

Otevřena je jedna třída s kapacitou 12 dětí ve věku od 2 let věku v režimu celodenního hlídání a péče. V souladu se zákonem o dětské skupině je nastavena péče o děti takovým způsobem, aby bylo možné členit děti dle věku do dvou věkově odpovídajících skupin se specifickými aktivitami a potřebami.

Dítě může zařízení navštěvovat celodenně nebo ve zkrácené denní době. CSSP klade důraz na malé skupiny dětí s individuálním přístupem a flexibilitu vůči rodičům, aby služba byla svými podmínkami přizpůsobena skutečným potřebám rodičů.

Dětská skupina BONA je v centru lokality sídliště Černý Most (Šromova 862, Praha 9) Dětská skupina BONA a tvoří zázemí pro vznik malé heterogenní skupiny dětí, která optimálně rozvíjí a respektuje jejich individuální potřeby.

3. Název projektu: „Rozvoj kvality služby Intervenčního centra“

Registrační číslo: CZ.03.2.63/0.0/0.0/19_099/0015211

Realizace: od 4/2020 do 9/2021



Evropská unie
Evropský sociální fond
Operační program Zaměstnanost

Odborný garant projektu: Mgr. Zuzana Chomová,
zuzana.chomova@csspraha.cz, příjemce dotace je Centrum sociálních služeb Praha.

Projekt je zaměřen na zavedení nového nástroje pro zmapování a vyhodnocení míry ohrožení dítěte vyrůstajícího v rodině s výskytem domácího násilí. V rámci projektu bude převzat za tímto účelem specializovaný interaktivní dotazník od britské organizace Barnardo's a upraven pro prostředí České republiky. Po jeho standardizaci a ověření v praxi bude tento nástroj využíván ve službě poskytované Intervenčním centrem (IC) a při interdisciplinární spolupráci, za kterou IC na území hl. m. Prahy odpovídá.

4. Název projektu: „Koordinace systémového řešení bezdomovectví v Praze“

Registrační číslo: CZ.03.2.63/0.0/0.0/19_099/0015212

Realizace: od 3/2020 do 2/2022



Evropská unie
Evropský sociální fond
Operační program Zaměstnanost

Odborný garant projektu: Mgr. Filip Pospíšil, Ph.D., filip.pospisil@csspraha.cz,
příjemce dotace je Centrum sociálních služeb Praha.

Projekt je zaměřen na systémový přístup k řešení bezdomovectví na území hlavního města Praha. V rámci projektu vznikne platforma pro setkávání zástupců všech klíčových poskytovatelů sociálních služeb pro osoby bez domova, zástupců jednotlivých městských částí a dalších relevantních aktérů. Hlavním výstupem projektu bude Metodika pro práci s lidmi bez domova členěná na část určenou pro pracovníky sociálních služeb, pracovníky sociálních odborů, městskou policii a další spolupracující subjekty.

Projekt „Koordinace systémového řešení bezdomovectví v Praze“ (dále jen „Projekt“) je realizován od března 2020. Posun v harmonogramu oproti původnímu záměru (zahájení 1. 9. 2019) byl způsoben vypořádáním připomínek a úprav v projektové dokumentaci na základě připomínek a doporučení OPZ.

První klíčová aktivita „Analýza situace“ byla zahájena v dubnu 2020. Předmětem zakázky bylo zpracování analytické studie o současném stavu a povaze bezdomovectví na území Hlavního města Prahy s předpokládaným zahájením výzkumu v průběhu května 2020. Výběrové řízení vyhrála agentura MEDIAN, která následně analýzu také realizovala. Proběhlo jak dotazníkové šetření, tak hloubkové rozhovory u takřka 400 osob bez přístřeší. Analýza probíhala po dobu 4 měsíců a po vypořádání připomínek byla na podzim 2020 předán hotový, finální dokument „Analýza situace bezdomovectví v Praze“. Analýza je nyní veřejně dostupná na webu centra.

Druhá klíčová aktivita tohoto projektu řeší institucionální zabezpečení bezdomovectví a klade si za cíl vytvořit funkční komunikační platformu mezi poskytovateli služeb a MČ, potažmo SOV MHMP a dalších relevantních úřadů (např. ÚP ČR, sociální kurátoři obcí aj.). Za tímto účelem vznikla ve spolupráci s SOV MHMP pracovní skupina pro řízení politik bezdomovectví (dále „PS1“), složená z volených zástupců městských částí. První jednání této skupiny proběhlo 23. 6. 2020. Druhou pracovní skupinou, dále „PS2“, je pracovní skupina pro koordinaci bezdomovectví v Praze, složená ze zástupců poskytovatelů sociálních služeb pro osoby bez přístřeší. První setkání proběhlo 30. 4. 2020 a setkávání obou pracovních skupin (vzhledem k opatřením, souvisejícími se šířením onemocnění SARS-CoV-2) nadále probíhá distanční formou s tím, že PS2 se setkává každé 2 měsíce a PS1 jednu za čtvrtletí. V rámci PS2 byla také ustanovena pracovní podskupina pro přípravu dispečinku, související s plněním hlavního úkolu č. 8 „*Koncepce návrhů řešení problematiky bezdomovectví v Praze v letech 2013-2020*“. Byla také předjednána prezentace podobného systému CHAIN, užívaného za tímto účelem v Londýně.

V rámci rozvoje metodického prostředí (třetí klíčová aktivita) byla vyvinuta aplikace pro zjišťování kapacit poskytovatelů sociálních a/nebo humanitárních služeb v reálném čase, která byla úspěšně nasazena v rámci tzv. „Zimních opatření“ na území HMP v zimě 2020/2021 k monitoringu aktuálně volných kapacit, jako adresář služeb a také ke sběru dat. Zároveň bylo vypracováno několik materiálů, reagujících na zjištění analýzy; tyto dokumenty rozpracovávají metodická doporučení a návrhy procesních opatření ke zlepšení situace osob bez přístřeší, poskytovatelů služeb, ale také celkově zlepšení komunikace a spolupráce mezi jednotlivými aktéry.

Projekt, resp. pod něj spadající *Centrum metodické podpory*, se v prosinci 2020 transformovalo a systemizovalo do *Oddělení analýz a koncepcí CSS Praha* (ved. odd. je odborný garant projektu Mgr. Filip Popíšil, Ph.D, metodikem je Mgr. Vojtěch Měřička). Projekt bude realizován do března 2022.

5. Název projektu: „Podpora vybraných druhů sociálních služeb v krajské síti sociálních služeb na území hl. m. Prahy na roky 2019-2021 – II“



Evropská unie
Evropský sociální fond
Operační program Zaměstnanost

Centrum sociálních služeb je zapojeno do projektu Podpora vybraných druhů sociálních služeb v krajské síti sociálních služeb na území hl. m. Prahy na roky 2019-2021 – II prostřednictvím Odboru sociálních věcí MHMP a využívá OPZ k financování vybraných sociálních služeb. **Registrační číslo:** CZ.03.2.60/0.0/0.0/15_006/0011073

6. Název projektu: „Modernizace AD Skloněná CZ.07.3.56/0.0/0.0/17_052/0000888

Ukončeno 8/2020 – přechází do stavu udržitelnosti



EVROPSKÁ UNIE
Evropské strukturální a investiční fondy
OP Praha – pól růstu ČR



Manažer projektů: Ing. Martin Holub, e.martin.holub@gmail.com, příjemce dotace je Centrum sociálních služeb Praha.

Administrátorky projektu: Bc. Dagmar Bodláková

Projekt je zaměřen na modernizaci objektu azylového domu pro muže Skloněná, kdy díky realizaci stavebních oprav interiérů dojde ke zlepšení a zefektivnění poskytované sociální služby. Záměrem projektu jsou stavební úpravy prostor bez navýšení stávající kapacity. Jedná se o komplexní provedení celé řady oprav, výměn a doplnění vnitřních interiérů dle stávajících norem. Projekt výrazně přispěje ke zvýšení standardů tohoto zařízení a přispěje ke zlepšení situace klientů našeho AD.

Projekt byl zahájen 1. 1. 2019 a probíhá jeho řádná realizace. V roce 2019 proběhly 2 etapy z celkem 3 etap. 3. etapa dle harmonogramu bude probíhat 1/2020 – 8/2020, kdy projekt bude ukončen.

7. Název projektu: AD v objektech Šromova CZ.07.3.56/0.0/0.0/17_052/0000889“
Ukončeno 8/2020 – přechází do stavu udržitelnosti



EVROPSKÁ UNIE
Evropské strukturální a investiční fondy
OP Praha – pól růstu ČR



Manažer projektů: Ing. Martin Holub, e.martin.holub@gmail.com,

příjemce dotace je Centrum sociálních služeb Praha.

Administrátorky projektu: Bc. Barbora Jánová

Projekt je zaměřen na modernizaci 3 azylových domů provozovaných v objektech Šromova 1 a 3, které jsme zahrnuli do jednoho projektu z logické vazby umístění v sousedících a do značné míry souvisejících objektech. Díky realizaci projektu dojde ke zlepšení a zefektivnění poskytovaných sociálních služeb našich zařízení.

Jedná se o Azylový dům s ošetrovatelskou službou (dále jen ADOS), Azylový dům pro ženy (dále také AD pro ženy), Azylový dům Šromova (dále také ADS).

Projekt byl zahájen 1. 1. 2019 a probíhá jeho řádná realizace. V roce 2019 proběhly 2 etapy z celkem 3 etap. 3. etapa dle harmonogramu bude probíhat 1/2020 – 8/2020, kdy projekt bude ukončen.

Plán na rok 2021

V nadcházejícím roce 2021 plánujeme pokračovat v započaté realizaci projektů a vyhledat další dotační příležitosti, zejména pak na dofinancování provozu DS BONA minimálně po dobu udržitelnosti investičního projektu DS BONA, tj. rok 2023.

I nadále budeme využívat operační program OP PPR, a to zejména výzvy na modernizaci či rozvoj sociálních služeb z EFRR i ESF, dále pak prověříme možnosti ostatních operačních programů. V neposlední řadě se pokusíme více zapojit do mezinárodních projektů, ideálně jako partneři zahraničních institucí stejného zaměření, kdy hlavním cílem CSSP je přenos dobré praxe a výměna zkušeností.

