

CSSP - BEZDOMOVECTVÍ – MIMOŘÁDNÁ OPATŘENÍ **4.1.-23.2.2010**

CSSP – popis a statistika jednotlivých služeb

Lod' Hermes – denní centrum

Od 6.1. do 3.2.2010 bylo na lodi Hermes zřízeno denní centrum pro osoby bez přístřeší. Toto denní centrum spolupracovalo s provozem noclehárny pro osoby bez přístřeší, jež je na lodi Hermes provozována. Denní centrum bylo v provozu každý den (pondělí – neděle), a to vždy od 11 do 19 hod. Klientům zde bylo zajištěno klidné zázemí v teplém prostředí, možnost osobní hygieny, sociální poradenství, základní zdravotní ošetření. Služeb denního centra na lodi Hermes využilo v uvedeném období celkem 5741 klientů, což je v průměru 198 klientů denně. Nejvyššího počtu klientů bylo dosaženo dne 1.2.2010, a to počtu 242 klientů / den. Provoz denního centra byl zajišťován 5 zaměstnanci na DPP.



Lod' Hermes – noclehárna

Noclehárna pro osoby bez přístřeší je na lodi Hermes provozována celoročně. V období mimořádných opatření od 4.1. do 23.2.2010 však byly zrušeny veškeré požadavky na klienty pro vstup do služby (placení poplatku za nocleh, požadavek na naprosto střízlivý stav apod.), aby byla všem dána možnost přečkat mrazivé noci v teplém prostředí. Kromě základní možnosti noclehu zde byly klientům dále poskytovány služby v oblasti sociálního poradenství, právního poradenství, psychologického poradenství, speciálního a sociálního pedagogického poradenství a také základní zdravotní ošetření (za dobu mimořádných opatření bylo poskytnuto cca 350 zdravotních ošetření). V období nejhorších mrazů byla navýšena i základní kapacita zařízení, jež činí 233 osob, a to o provizorní místa k přenocování v jídelně. V období mimořádných opatření, tj. od 4.1. do 23.2.2010 využilo služeb noclehárny pro osoby bez přístřeší celkem 11348 klientů, což je v průměru 223 klientů denně. Nejvyššího počtu klientů bylo dosaženo dne 26.1.2010, a to 259 klientů / noc. Provoz noclehárny byl zajišťován 7 zaměstnanci na HPP.



Terénní programy – polévka a čaj na ulici

Terénní programy pro osoby bez přístřeší provozuje CSSP celoročně. V období mimořádných opatření byla jejich činnost rozšířena o každodenní (pondělí – neděle) rozvoz polévky a teplého čaje klientům, kteří nevyužívají ubytovacích sociálních služeb. Tento rozvoz teplé stravy pomohl tak přečkat i těmto klientům nejhorší mrazivé období. Rozdávání polévky a čaje probíhalo vždy ve stejný čas na stejných stanovených místech, se kterými byli potenciální zájemci o tuto službu včas seznámeni terénními pracovníky. Za období 6.1.-21.2.2010 byla polévka a čaj rozdána celkem 9340 klientům, což je v průměru 199 klientů denně. Nejvyššího počtu klientů bylo dosaženo dne 31.1.2010, a to 219 klientů. Rozvoz polévky a čaje byl v rámci činnosti Terénních programů zajišťován 1 zaměstnancem na HPP a 4 zaměstnanci na DPP – do jejich činnosti spadl rozvoz polévky a čaje, ale i mimořádný provoz Terénních programů uvedený níže.



Terénní programy – terénní sociální práce, terénní ošetrovatelská činnost, rozvoz ošacení apod.

Terénní programy rozšířily oproti běžnému provozu svou činnost na nepřetržitý provoz. Jejich činnost byla rozšířena o již uvedený rozvoz polévky a čaje a dále pak i o velmi výraznější kontakt s klienty žijícími na ulici. Klientům byly poskytovány informace o možnostech využití jednotlivých mimořádných služeb a dále jim bylo poskytováno sociální poradenství a základní zdravotní ošetření. Další doplňkovou činností bylo i rozdávání teplého ošacení. Za období mimořádných opatření kontaktovali terénní pracovníci celkem 10562 klientů, což je v průměru 225 klientů denně. Nejvyššího počtu klientů bylo dosaženo dne 26.1.2010, a to 261 klientů. Personální zajištění služby – viz. Terénní programy polévka a čaj na ulici.



Koordinace volných kapacit v ubytovacích sociálních službách

CSSP se stalo od počátku mimořádných opatření koordinátorem vzájemné informovanosti jednotlivých zapojených neziskových organizací a zprostředkovatelem mezi činnostmi těchto organizací a MHMP. CSSP zřídilo a provozovalo nonstop telefonní linku a emailovou schránku, v rámci nichž jednotlivé zainteresované organizace pravidelně sdělovaly aktuální stav volných kapacit ve svých ubytovacích službách a v službách umožňujících přenocování a tyto informace se následně sesumírovaly a sdělily zpět jednotlivým aktérům mimořádných opatření. Každá organizace a každé zapojené pracoviště tak vždy mělo přehled o volných kapacitách v jednotlivých zařízeních, čímž se dopomohlo k tomu, že klienti nebyli zbytečně přeposíláni od jedné naplněné služby ke druhé, ale vždy jim byla hned na první službě předána informace o možnosti přenocování tam, kde je v danou chvíli ještě volná kapacita pro příjem dalších klientů.

Spolufinancování činnosti neziskových organizací

Vzhledem k tomu, že již před zahájením mimořádných opatření některé neziskové organizace upozorňovaly na skutečnost, že případné mimořádné služby v období velkých mrazů nebudou schopny zajistit ze svých vlastních finančních rozpočtů, spolupodílelo se CSSP na financování mimořádných služeb v těchto organizacích. Jednalo se o organizace Naděje a Arcidiecézní charita, kde CSSP uhradilo finanční prostředky na personální zajištění provozu mimořádných služeb a opatření. Zaměstnanci zajišťující tyto služby v uvedených organizacích byli na dobu mimořádných opatření zaměstnáni v CSSP a místem jejich výkonu práce pak byla daná nezisková organizace. Celkem se jednalo o 9 uzavřených dohod o provedení práce (7xDPP v Naději a 2xDPP v Arcidiecézní charitě).

Zaměstnávání osob bez přístřeší (klientů) na úklid sněhu

CSSP se ve svých zařízeních pro osoby bez přístřeší (zejména na lodi Hermes) od počátku ledna 2010 setkávalo často u svých klientů s tím, že byli odmítáni úklidovými firmami jako zájemci o krátkodobé zaměstnání na úklid sněhu. CSSP tedy samo zaměstnalo osoby bez přístřeší na úklid sněhu a po dohodě s několika městskými částmi se klienti podíleli na úklidu sněhu v potřebných lokalitách. Podílení se na úklidu přívalu sněhu v ulicích hl.m. Prahy klienty CSSP trvalo od 14.1.2010 do 18.1.2010. Nárazově pak ještě byly provedeny další 2 úklidové akce při potřebách úklidu sněhu v okolí některých organizací, jež zajišťují pomoc tělesně handicapovaným osobám. Do uvedeného krátkodobého zaměstnání klientů bylo zapojeno cca 50 klientů. Dozor nad těmito klienty – zaměstnanci zajišťovali zaměstnanci Terénních programů.

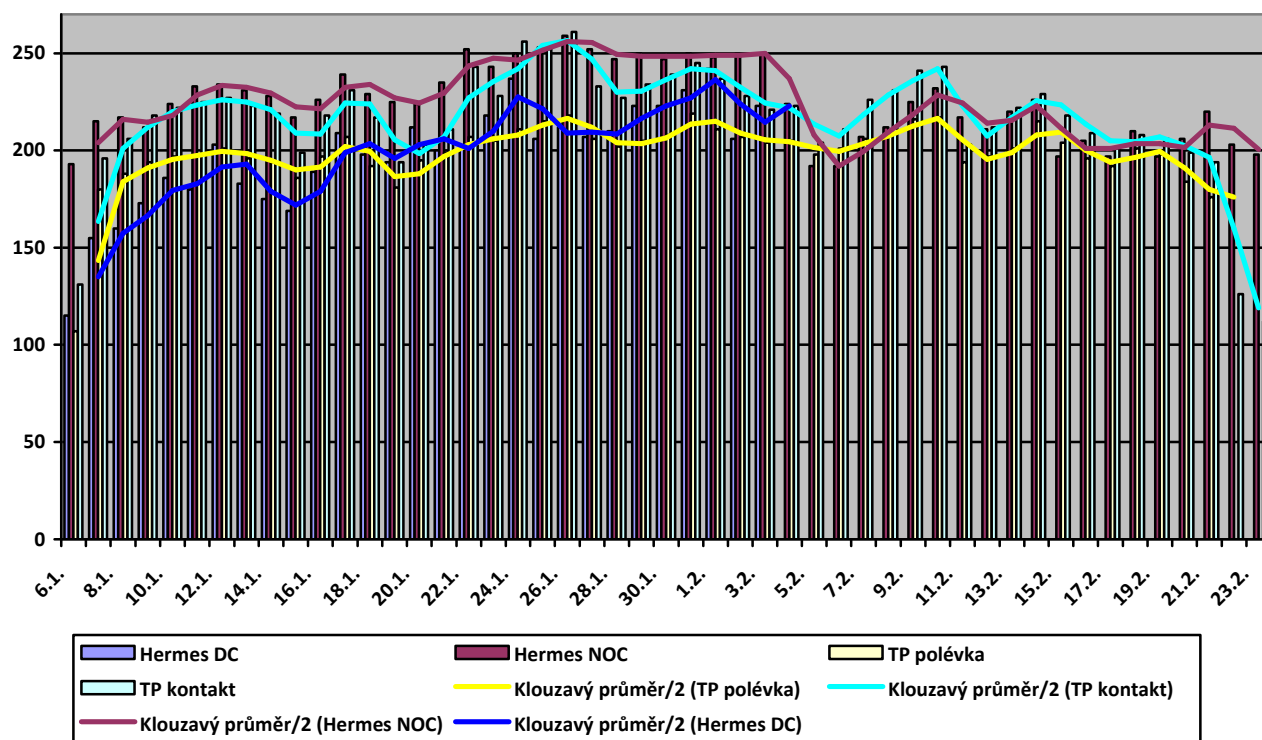


Denní počty využití jednotlivých mimořádných služeb CSSP klienty

Datum	Den	Hermes Denní centrum	Hermes Noclehárna	Terénní programy Polévka a čaj	Terénní programy Poradenství, ošetření, ošacení	Celkem	Ranní teplota v °C
4.1.2010	Pondělí		157			157	-5
5.1.2010	Úterý		167			167	-9
6.1.2010	Středa	115	193	107	131	546	-4
7.1.2010	Čtvrtek	155	215	180	196	746	-5
8.1.2010	Pátek	160	217	188	206	771	-8
9.1.2010	Sobota	173	212	194	218	797	-6
10.1.2010	Neděle	186	224	197	222	829	-4
11.1.2010	Pondělí	180	233	198	225	836	-7
12.1.2010	Úterý	203	234	201	227	865	-9
13.1.2010	Středa	183	231	196	223	833	-9
14.1.2010	Čtvrtek	175	228	194	219	816	-4
15.1.2010	Pátek	169	217	186	199	771	-2
16.1.2010	Sobota	189	226	197	218	830	-3

17.1.2010	Neděle	209	239	207	231	886	-7
18.1.2010	Pondělí	198	229	192	217	836	-1
19.1.2010	Úterý	194	225	181	194	794	-1
20.1.2010	Středa	212	224	195	203	834	-2
21.1.2010	Čtvrtek	200	235	199	211	845	-9
22.1.2010	Pátek	202	252	207	243	904	-10
23.1.2010	Sobota	218	243	205	228	894	-13
24.1.2010	Neděle	237	250	211	256	954	-13
25.1.2010	Pondělí	206	253	215	252	926	-11
26.1.2010	Úterý	212	259	218	261	950	-10
27.1.2010	Středa	207	252	206	233	898	-21
28.1.2010	Čtvrtek	210	247	202	227	886	-8
29.1.2010	Pátek	223	250	205	234	912	-4
30.1.2010	Sobota	223	247	208	239	917	-4
31.1.2010	Neděle	231	250	219	245	945	-12
1.2.2010	Pondělí	242	248	211	237	938	-9
2.2.2010	Úterý	206	250	207	228	891	-5
3.2.2010	Středa	223	250	204	221	898	0
4.2.2010	Čtvrtek		224	205	223	652	-6
5.2.2010	Pátek		192	198	204	594	-2
6.2.2010	Sobota		192	201	211	604	0
7.2.2010	Neděle		207	206	226	639	-7
8.2.2010	Pondělí		212	209	231	652	-9
9.2.2010	Úterý		225	216	241	682	-10
10.2.2010	Středa		232	217	243	692	-6
11.2.2010	Čtvrtek		217	194	203	614	-5
12.2.2010	Pátek		211	197	212	620	-6
13.2.2010	Sobota		220	201	222	643	-4
14.2.2010	Neděle		226	215	229	670	-5
15.2.2010	Pondělí		197	204	218	619	-8
16.2.2010	Úterý		205	196	209	610	-5
17.2.2010	Středa		197	192	201	590	-6
18.2.2010	Čtvrtek		210	201	208	619	-1
19.2.2010	Pátek		197	198	206	601	-1
20.2.2010	Sobota		206	184	199	589	+1
21.2.2010	Neděle		220	176	194	590	-1
22.2.2010	Pondělí		203		126	329	-3
23.2.2010	Úterý		198		112	310	+2
Celkem:		5741	11348	9340	10562	36991	

Denní počty využití jednotlivých mimořádných služeb CSSP klienty - graf



Denní počty využití jednotlivých mimořádných služeb CSSP klienty vzhledem k teplotě - graf

